



EM6640 e-Domotica Draadloze Noodoproep Knop

Handleiding NL

EM6640 Draadloze Noodoproep Knop

Inhoudsopgave

1.0	Introductie	2
1.1	Functies en kenmerken	2
1.2	Inhoud van de verpakking.....	3
1.3	Benodigdheden	3
2.0	Installatie Alarmontvanger	4
2.1	Montageplaats bepalen	4
2.2	Monteren en aansluiten van de alarmontvanger	4
3.0	Installatie van de EM6515 interface link.....	5
3.1	Aansluiten potentiaalvrij contact.....	5
3.2	Toevoegen aan een e-Domotica e-Centre	5
3.3	Sluiten en monteren van de interface link	6
4.0	Persoonsalarm instellen	6
4.1	Lokaal persoonsalarm instellen.....	6
4.2	Online e-Domotica Portal instellen	8
4.2.1	Inloggen op de portal.....	8
4.2.2	Contactpersonen instellen	8
4.2.3	Telefonische alarmering instellen.....	8
5.0	Persoonsalarm testen.....	9
6.0	Noodoproep knop gebruiken.....	9
6.1	Noodoproep knop als medaillon gebruiken	9
6.2	Noodoproep knop aan de kleding vastmaken	10
6.3	Noodoproep knop met polsband gebruiken.....	10
7.0	Veel gestelde vragen	10
8.0	Service en ondersteuning	10
9.0	Waarschuwingen en aandachtspunten	11
10.0	Garantievoorwaarden	11
11.0	Verklaring van Overeenstemming.....	13

1.0 Introductie

Gefeliciteerd met de aankoop van dit hoogwaardige e-Domotica product! Dit product is door de technische experts van e-Domotica uitgebreid getest. Mocht dit product ondanks alle zorg problemen vertonen, dan kunt u een beroep doen op de vijf jaar garantie. Bewaar deze handleiding samen met het bewijs van aankoop daarom zorgvuldig.

1.1 Functies en kenmerken

De EM6640 e-Domotica Noodoproep knop is een draadloze knop die u om uw nek of hals kunt hangen of met de polsband om uw pols kunt gebruiken. In geval van nood of

alarm kunt u direct op de knop drukken en via uw e-Domotica e-Centre basisstation familie, naasten of een mantelzorger automatisch oproepen.



Afbeelding 1. Draadloze verbindingen

Het systeem werkt draadloos, de knop staat draadloos in verbinding met de ontvanger. Deze ontvanger is via de EM6515 draadloos gekoppeld met uw e-Domotica e-Centre. Uw e-Domotica e-Centre kan draadloos of bekabeld verbonden zijn met het internet. Via de streng beveiligde verbinding met de online e-Domotica Portal wordt vervolgens het alarm via telefoon, SMS of e-mail doorgestuurd naar één of meerdere contactpersonen.

1.2 Inhoud van de verpakking

De volgende onderdelen zijn aanwezig in het pakket:

- Noodoproep knop (met koord en batterij)
- Polsband
- Alarmontvanger met adapter
- Schroeven en pluggen
- Datakabel

1.3 Benodigheden

Om de EM6640 e-Domotica Noodoproep knop (draadloos) te koppelen aan een e-Domotica e-Centre (EM6505 of EM6506) heeft u een EM6515 e-Domotica Interface Koppeling nodig. In deze handleiding wordt het aansluiten en installeren van deze EM6515 ook uitgelegd.

Deze gereedschappen zijn handig te gebruiken:

- Platte kleine schroevendraaier
- Kabelstripper
- Boormachine (indien het om een betonnen montagewand gaat)

2.0 Installatie Alarmontvanger

2.1 Montageplaats bepalen

Bepaal een geschikte locatie voor de montage van de alarmontvanger, bij voorkeur een centrale locatie om daarmee een optimale ontvangst te verkrijgen. Bijvoorbeeld in de woonkamer. Er dient een dubbele 230V wandcontactdoos aanwezig te zijn voor het aansluiten van de adapter en het aansluiten van de EM6515 Interface link met het e-Centre.

Monteer de alarmontvanger niet aan of dicht bij metalen kasten of andere draadloze zendapparatuur omdat dit de draadloze verbinding negatief kan beïnvloeden.

2.2 Monteren en aansluiten van de alarmontvanger



Afbeelding 1 – Aansluitingen alarmontvanger

1. Schroef de bovenkant los van de bodemplaat van de alarmontvanger (2 schroeven).
2. Markeer met behulp van een stift of potlood en de bodemplaat twee gewenste boorgaten.
3. Indien de montageplaats een betonnen muur is: Boor met een 6mm boor twee gaten van ruim 5cm diepte in de wand. Steek daarna de bijgeleverde pluggen in de gaten
4. Bevestig de bodemplaat met de schroeven aan de muur.
5. Zet de bovenkant weer op de bodemplaat. Haal de bovenkant over de twee nokjes van de bodemplaat en schroef deze vast met de twee schroeven.
6. Sluit de voedingskabel van de adapter aan op de rechter RJ12 ingang (zie afbeelding 1).
7. Sluit de datakabel aan op de linker RJ12 ingang. Dit is het potentiaalvrije signaleringsrelais. De datakabel bevat NO (Normally Open, rood), NC (Normally Closed, groen) en een COM (common, zwart) draad die gebruikt worden. De

gele draad worden niet gebruikt. Het aansluiten van de draden wordt in het volgende hoofdstuk uitgelegd.

Let op! Het potentiaalvrije signaleringsrelais is NIET geschikt om 230V netspanning te schakelen.

3.0 Aansluiten van de EM6515 interface link op de datakabel

De EM6640 e-Domotica Noodoproep Knop dient met een EM6515 e-Domotica Interface Koppeling draadloos gekoppeld te worden met een bestaand e-Domotica systeem. In dit hoofdstuk leggen we de installatie van de EM6515 uit.

3.1 Aansluiten potentiaalvrij contact

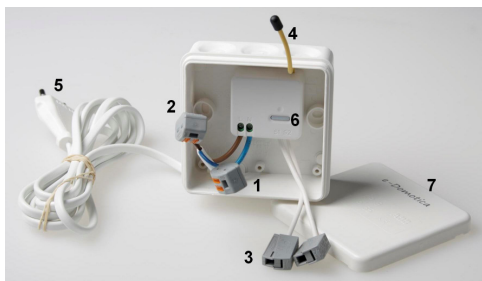


Abbildung 2 – De EM6515 binnenkant

1. Open de EM6515 doos door het deksel van de doos te verwijderen
2. Maak een gat in een van de zijanten om de datakabel afkomstig van de alarmontvanger door te steken (bijvoorbeeld met een schroevendraaier).
3. Verbind één van de twee witte kabels (3) aan de rode draad van de datakabel (NO). Verbind de andere witte kabel aan de zwarte draad uit de datakabel (COM). Gebruik de aangesloten lasdoppen om de kabels te verbinden. De groene en gele draad van de datakabel worden niet gebruikt.
4. Sluit de doos nog niet.

3.2 Toevoegen aan een e-Domotica e-Centre

1. Start de computer, open een webbrowser (Internet Explorer, Firefox, Chrome)
2. Open de webpagina van uw e-Centre, via <http://ecentre> of via het IP adres van uw e-Centre.
3. Log in met uw PIN code of de standaard PIN code 1234.
4. Ga naar de 'e-Domotica Producten' pagina.
5. Klik op 'Toevoegen' om de leermodus te starten. Het e-Centre zal nu luisteren naar beschikbare Z-wave apparaten.

6. Druk drie keer op de EM6515 knop (no. 6 in afbeelding 2) binnen 1,5 seconden om het apparaat toe te voegen aan uw e-Centre.
7. Het apparaat wordt herkend als e-Domotica sensor, waarna een nieuwe pagina verschijnt om het apparaat in te stellen.
8. Geef een naam voor het apparaat, bijvoorbeeld 'Noodoproep knop'.
9. Selecteer een locatie uit de lijst (waar de EM6515 uiteindelijk gemonteerd gaat worden).
10. Selecteer een pictogram.
11. Klik op 'Opslaan'.

3.3 Sluiten en monteren van de interface link

Omdat tijdens de onderstaande stappen de sensor verplaatst wordt, kan het zijn dat het e-Centre een bericht (melding) weergeeft over het missen van de sensor. Dit bericht kunt u in dit geval wissen.

1. Haal de stekker los en neem de EM6515 mee naar de montageplek waar de alarmontvanger ook gemonteerd is.
2. Monteer de EM6515 op de gewenste locatie met twee schroeven en pluggen.
3. Gebruik de meegeleverde tie wrap als trekontlasting voor de datakabel van de alarmontvanger. Knip eventueel de tie wrap af.
4. Plaats het deksel terug op de doos om het te sluiten.
5. Sluit de elektriciteitskabel aan op een 230V stopcontact.

4.0 Persoonsalarm instellen

Het e-Domotica Persoonsalarm is beschikbaar vanaf software versie 3.11. Controleer via de pagina 'Instellingen' of uw e-Centre voorzien is van de laatste software versie.

Het e-Domotica persoonsalarm is een 24-uurs alarm wat bij het activeren direct één of meerdere contactpersonen kan informeren per telefoon, SMS of e-mail.

4.1 Lokaal persoonsalarm instellen

Nu de apparatuur aangesloten en aangemeld is kan het persoonsalarm ingesteld worden.

1. Ga terug naar de webpagina van uw e-Domotica e-Centre.
2. Klik in het linker menu op 'Alarm instellingen'.
3. Klik op de knop 'Bewerken' achter 'Persoonsalarm'. U ziet de volgende pagina.



Instellingen		
Naam alarm		Persoonsalarm
Alarmsensoren		
Selecteer een of meerdere sensoren van de lijst hieronder, om te gebruiken voor deze alarm groep.		
<i>Sensor</i>	<i>Alarm bij open contact (NO)</i>	<i>Type</i>
<input checked="" type="checkbox"/> Noodoproep knop	<input type="checkbox"/>	e-Domotica Sensor
Alarmgebeurtenissen		
<i>Gebeurtenis</i>		<i>Scène</i>
Alarm gaat af		Persoonsalarm
Sirene instellingen		
Sirene geluid	Geluid 5	
Duur sirene	3	minuten
Aantal keren	3	
e-Domotica Portal instellingen		
<input checked="" type="checkbox"/> Verbind dit alarm met de e-Domotica Portal, om contactpersonen te notificeren en/of om een video-stream op te nemen indien een e-Domotica IP camera gebruikt wordt.		
<input type="button" value="Opslaan"/> <input type="button" value="Annuleren"/>		

Afbeelding 3 – Persoonsalarm instellen

4. Selecteer in het kader 'Alarmsensoren' de eerder toegevoegde 'Noodoproep knop'. De optie 'Alarm bij open contact (NO)' hoeft in dit geval niet aangevinkt te worden.
5. Selecteer bij 'Alarmgebeurtenissen' een scène die uitgevoerd dient te worden zodra op de noodoproep knop gedrukt gaat worden. Bijvoorbeeld 'Persoonsalarm' om hiermee specifieke verlichting in te schakelen of 'Alles aan' om alle verlichting in de woning in te schakelen. (Deze scène is eerder aangemaakt of kan later apart aangemaakt worden op de pagina 'Scènes'.)
6. Bij 'Sirene instellingen' kunt u de interne en een eventuele externe sirene instellen. De interne sirene is aanwezig in het e-Centre, de externe sirene is de EM6575 Sirene voor Binnen.
 - a. Selecteer bij 'Sirene geluid' welk geluid de interne sirene van het e-Centre dient te maken zodra het alarm afgaat. Kies 'Geen geluid' indien geen sirene geluid gewenst is (stil alarm). Druk eventueel op de luidspreker knop om het gekozen geluid te proberen.
 - b. Stel de tijd van de sirene is bij 'Duur sirene'. Deze tijd geldt voor zowel de interne en externe sirene. Na de ingestelde tijd worden beide sirenes automatisch gestopt.
 - c. Bij 'Aantal keren' kunt u aangeven hoe vaak de sirenes geactiveerd dienen te worden zodra dit alarm afgaat.
7. De optie 'e-Domotica Portal instellingen' staat standaard ingeschakeld, zodat de alarmmelding ook naar de online e-Domotica Portal (alarmcentrale) word doorgestuurd. Het gebruik en instellen van de e-Domotica Portal wordt in het volgende hoofdstuk uitgelegd.
8. Klik op 'Opslaan' om de instellingen op te slaan.

Het e-Centre zal een melding geven dat het persoonsalarm geactiveerd is. Dit persoonsalarm blijft nu 24 uur per dag, 7 dagen per week actief. Mocht de stroom tijdelijk uitvallen, of het e-Centre verplaatst worden, zal het alarm automatisch weer geactiveerd worden zodra het e-Centre weer ingeschakeld is.

4.2 Online e-Domotica Portal instellen

De online e-Domotica Portal functioneert als uw eigen persoonlijke alarmcentrale. De meest relevante instellingen worden in dit hoofdstuk uitgelegd. Meer informatie en instructies over de portal kunt u in de handleiding van het e-Centre vinden op onze website.

4.2.1 Inloggen op de portal

1. Open de e-Domotica Portal via uw e-Centre webpagina of door naar dit adres te gaan: <https://portal.e-domotica.com>.
2. Log in met uw gebruikersnaam en wachtwoord.

4.2.2 Contactpersonen instellen

Op de pagina 'Contactpersonen' kunt u diverse contactpersonen toevoegen waarvan maar liefst drie gealarmeerd kunnen worden zodra een alarm afgaat. Bijvoorbeeld familie, vrienden, burens of een mantelzorger. Het is aanbevolen om deze mensen eerst op de hoogte te brengen, voordat u hen toevoegt aan de lijst.

U kunt per contactpersoon en per alarmgroep bepalen hoe de contactpersoon gealarmeerd dient te worden. Dit wordt in het volgende hoofdstuk ingesteld.

Let op! De contactgegevens van de hoofdgebruiker van het e-Domotica systeem staan vermeld op de pagina 'Mijn gegevens'. Deze hoofdgebruiker wordt ook in de lijst weergegeven bij het instellen van het alarm.

1. Klik op 'Toevoegen' om een nieuw contact toe te voegen.
2. Selecteer een aanhef.
3. Vul de voornaam in.
4. Vul de achternaam in.
5. Vul een actief e-mailadres in.
6. Vul eventueel een actief telefoonnummer in. Omdat de landcode ook gebruikt wordt hoeft u de eerste 0 niet in te vullen. Bijvoorbeeld bij 0101234567 dient u 101234567 in te vullen.
7. Vul eventueel een mobiel nummer in voor het versturen van een SMS bericht.
8. Klik op 'Opslaan' om de gegevens op te slaan. U komt weer terug in het overzicht.

4.2.3 Telefonische alarmering instellen

1. Klik in het linkermenu op de e-Domotica Portal op 'Alarm instellingen'.
2. Klik op de knop bewerken rechts naast 'Persoonsalarm'.

3. Verplaats een of meerdere gebruikers uit de lijst met beschikbare contactpersonen naar de lijst met genotificeerde contactpersonen. Hierin kunnen maximaal 3 contactpersonen staan.
4. Klik op 'Opslaan en volgende'.
5. Selecteer welke alarmmeldingen de contactpersonen dienen te ontvangen. U kunt per contactpersoon een vinkje zetten bij Telefoon, SMS en/of e-mail. Indien een van de velden niet beschikbaar is, dan is voor de contactpersoon geen telefoonnummer, mobiel nummer of e-mailadres bekend.
6. Klik op 'Opslaan en volgende'.
7. Indien gewenst kunt u een camera (bijvoorbeeld EM6561 of EM6564) toewijzen waarvan een opname gemaakt wordt zodra dit alarm afgaat. Kies een camera naar wens uit de lijst.
8. Klik op 'Opslaan en naar overzicht' om de instellingen op te slaan.

Let op! Om telefonische meldingen te kunnen ontvangen (of SMS bericht te ontvangen) dient uw e-Domotica Portal account voldoende tegoed te hebben. Ga naar de pagina Tegoeden om de status van uw abonnement/tegoed te zien en deze eventueel te verlengen.

5.0 Persoonsalarm testen

Nu alles ingesteld is kunt u een volledige test uitvoeren.

1. Druk op de noodoproep knop.
2. Het e-Centre zal nu melden dat het persoonsalarm geactiveerd is.
3. Indien ingesteld, gaat de interne en een optionele externe sirene af.
4. Eventueel wordt een scène automatisch uitgevoerd (indien ingesteld).
5. Binnen enkele minuten ontvangt de eerste contactpersoon een telefoongesprek of SMS bericht (afhankelijk van de instellingen gedaan in hoofdstuk 4.2)

Tips

- *Mocht het persoonsalarm niet naar wens zijn uitgevoerd, controleer dan de instellingen met behulp van deze handleiding.*
- *Controleer in het berichtenscherm van uw e-Centre of op de e-Domotica Portal bij 'Alarm meldingen' de log van het uitgevoerde alarm.*

6.0 Noodoproep knop gebruiken

De noodoproep knop kan op verschillende manieren gebruikt worden.

6.1 Noodoproep knop als medaillon gebruiken

De noodoproep knop is standaard uitgerust met een koord om deze als medaillon te gebruiken. Het koord is instelbaar en beveiligd tegen verstikking (veiligheidsslot).

6.2 Noodoproep knop aan de kleding vastmaken

Dankzij de clip aan de achterzijde van de noodoproep knop, kan de knop ook aan kleding vastgemaakt worden.

6.3 Noodoproep knop met polsband gebruiken

Haal de achterkant van de noodoproep knop los en gebruik de polsband om de noodoproep knop aan de pols te gebruiken. De polsband is instelbaar dankzij de flexibele band.



Afbeelding 4 – Noodoproep knop met polsband

7.0 Veel gestelde vragen

De meest recente veelgestelde vragen voor dit product kunt u vinden op de supportpagina van dit product. e-Domotica zal deze veelgestelde vragen regelmatig bijwerken zodat u bent voorzien van de meest recente informatie.

Bezoek de e-Domotica website voor meer informatie:

<http://www.e-domotica.com/nl/tips-en-advies>

8.0 Service en ondersteuning

Deze handleiding is door de technische experts van e-Domotica met zorg opgesteld. Mocht u desondanks problemen ervaren bij de installatie of in het gebruik van dit e-Domotica product, vul dan het supportformulier in op de website:

<http://www.e-domotica.com/nl/klantenservice>

U kunt tevens gebruik maken van het e-Domotica servicenummer. Bel 0900-3646368, (45ct per minuut*) of, in geval u woonachtig bent in Vlaanderen 070 277 286 (30ct per minuut*).

*Exclusief de kosten voor het gebruik van uw mobiele telefoon.

9.0 Waarschuwingen en aandachtspunten



Vanwege wet- en regelgeving bepaald door het Europese parlement, kan sommige (draadloze) apparatuur onderhevig zijn aan beperkingen omtrent het gebruik in bepaalde Europese lidstaten. In sommige Europese lidstaten kan het gebruik van deze apparatuur verboden zijn. Neem contact op met de (lokale) overheid voor meer informatie over deze beperkingen.

Volg ten allen tijde de instructies in de handleiding, speciaal wanneer het apparaat betreft wat geassembleerd dient te worden.

Waarschuwing: In de meeste gevallen gaat het om een elektronisch apparaat. Verkeerd of oneigenlijk gebruik van het apparaat kan leiden tot (zware) verwondingen.

Het repareren van het apparaat dient uitgevoerd te worden door gekwalificeerd e-Domotica personeel. De garantie vervalt per direct indien het apparaat zelf gerepareerd is en/of wanneer het product misbruikt is. Voor uitgebreide garantie voorwaarden, ga naar het volgende hoofdstuk.

**Tip: e-Domotica handleidingen worden met de grootste zorgvuldigheid gemaakt. Door nieuwe technische ontwikkelingen kán het echter gebeuren dat een geprinte handleiding niet meer de meest recente informatie bevat. De online handleiding wordt altijd direct geüpdate met de nieuwste informatie. Mocht u een probleem ervaren met de geprinte handleiding, controleer dan altijd eerst onze website www.e-domotica.com waar de meest recente handleiding te downloaden is.*

Tevens vindt u op onze website in de Veelgestelde Vragen (FAQ) Sectie veel informatie over dit product. Het is zeer raadzaam eerst de FAQ sectie te raadplegen, vaak is het antwoord op uw vraag hier terug te vinden.

10.0 Garantievoorwaarden

De garantietermijn van vijf jaar geldt voor alle e-Domotica producten, tenzij anders aangegeven op het moment van aankoop. Bij aankoop van een tweedehands e-Domotica product resteert de garantietermijn gemeten vanaf het moment van de aankoop door de eerste eigenaar. Deze garantieregeling is van toepassing op alle e-Domotica producten en onderdelen onlosmakelijk verbonden met het betreffende product. Voedingen, batterijen, accu's, antennes en alle andere producten niet geïntegreerd in of direct verbonden met het hoofdproduct of producten waarvan redelijkerwijs mag worden aangenomen dat deze een ander slijtagepatroon kennen dan het hoofdproduct vallen derhalve niet onder de e-Domotica garantieregeling. De garantie vervalt tevens bij onjuist of oneigenlijk gebruik, externe invloeden en/of bij

opening van de behuizing van het betreffende product door partijen anders dan e-Domotica.

11.0 Verklaring van Overeenstemming

Om u te verzekeren van een veilig product conform de richtlijnen opgesteld door de Europese Commissie kunt u een kopie van de Verklaring van Overeenstemming met betrekking tot uw product opvragen door een e-mailbericht te sturen naar: info@e-domotica.com. U kunt ook een brief sturen naar:

e-Domotica
Postbus 123
3770 AC Barneveld
Nederland

Vermeld bij uw aanvraag duidelijk 'Verklaring van Overeenstemming' en het artikelnummer van het product waarvan u de Verklaring van Overeenstemming opvraagt.



Trademarks: all brand names are trademarks and/or registered trademarks of their respective holders. The information contained in this document has been created with the utmost care. No legal rights can be derived from these contents. e-Domotica cannot be held responsible, nor liable for the information contained in this document. e-Domotica is part of Cross Hardware BV

