



EM6592 e-Domotica Wassermelder

Deutsche Handbuch

EM6592 e-Domotica Wassermelder

Inhalt

1.0 Einleitung	2
1.1 Funktionen und Merkmale	3
1.2 Lieferumfang	3
2.0 Batterien einlegen	3
3.0 Wassermelder EM6592 einem e-Centre zuweisen	5
4.0 Wassermelder EM6592 als Alarmsensor einrichten und eine Szene hinzufügen ...	6
5.0 Wassermelder EM6592 am e-Domotica-Portal einrichten	7
5.1 Kontaktpersonen hinzufügen	8
5.2 Benachrichtigungen an Kontaktpersonen einrichten	8
5.3 Dem Wasseralarm eine Kamera zuweisen	9
6.0 Wassermelder EM6592 montieren	9
6.1 Wandhalterung und Transmitter montieren	10
6.2 Sensorkopf und Kabel montieren	11
7.0 Wassermelder testen	11
8.0 Z-Wave-Befehle	11
9.0 Häufig gestellte Fragen	12
10.0 Kundendienst und Unterstützung	12
11.0 Warnungen und wichtige Hinweise	12
12.0 Garantiebedingungen	13
13.0 Konformitätserklärung	14

1.0 Einleitung

Wir gratulieren Ihnen zum Kauf dieses hochwertigen e-Domotica-Produktes! Dieses Produkt wurde durch e-Domotica's technische Experten eingehend geprüft. Sollte es dennoch einmal zu Problemen mit diesem Produkt kommen, genießen Sie eine fünfjährige e-Domotica-Garantie. Bitte bewahren Sie diese Anleitung und Ihren Kaufbeleg an einem sicheren Ort auf.

1.1 Funktionen und Merkmale

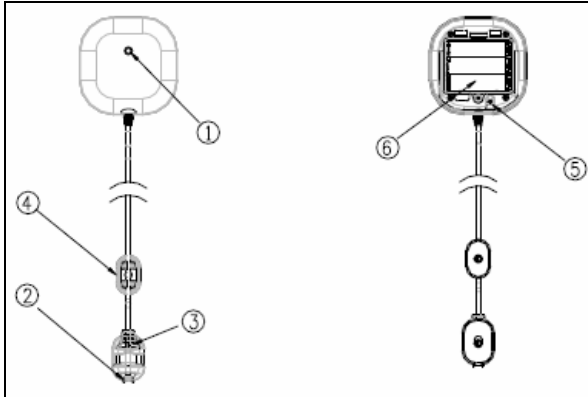


Abbildung 1

1. Zweifarbige LED-Anzeige (rot & grün)
2. Sensorkopf
3. Sensorgestell
4. Wassersensorkabelgestell
5. Verbindungsschlüssel
6. Batteriefach

Die EM6592 Wassermelder erkennt Wasser in Kellern, Badezimmern, Toiletten, Küchen und an vielen anderen Stellen und warnt Sie, bevor ein Unglück geschieht.

Der Wassermelder EM6592 ist Teil des e-Domotica-Systems. Der EM6592 warnt Sie auch, wenn das Wasser im Aquarium, der Badewanne, dem Schwimmbecken oder in einem anderen Behälter einen bestimmten Pegel erreicht.

1.2 Lieferumfang

Die folgenden Artikel sollten im Lieferumfang enthalten sein:

- Wassermelder EM6592 mit Wandhalterung
- Bedienungsanleitung
- Drei 1,5-Volt-Batterien
- Montagematerialien mit Schrauben und Klebepads

2.0 Batterien einlegen

Vor dem Einsatz müssen die Batterien in das Gehäuse des Wassermelders eingelegt werden. Mit den folgenden Schritten legen Sie die Batterien ein:

1. Nehmen Sie den EM6592 aus der Packung.
2. Nehmen Sie die mitgelieferten Batterien aus der Packung.
3. Lösen und entfernen Sie die Schraube an der Unterkante des EM6592.
Entfernen Sie wie in der folgenden Abbildung gezeigt die rückseitige Abdeckung:

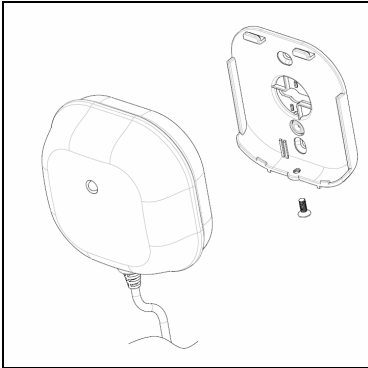


Abbildung 2

4. Lösen und entfernen Sie die Schraube vom Batteriefach, öffnen Sie das Fach.
5. Legen Sie vorsichtig drei Batterien in das Batteriefach ein.
6. Bringen Sie die Batteriefachabdeckung wieder am Fach an, befestigen Sie die Abdeckung mit der Schraube. Siehe die folgende Abbildung:

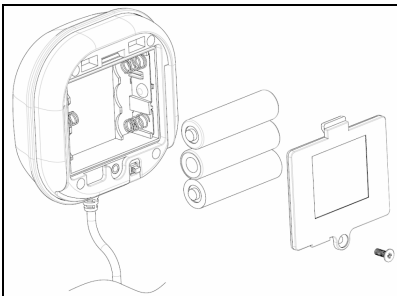


Abbildung 3

7. Bringen Sie die Halterungsabdeckung noch nicht wieder am EM6592 an, da Sie später noch auf die weiße Taste zugreifen müssen.
8. Bei richtiger Ausführung beginnt die Status-LED zu blinken; der Wassermelder gibt alle 10 Sekunden einen Signalton aus.

3.0 Wassermelder EM6592 einem e-Centre zuweisen

Bitte beachten Sie, dass Sie eventuell das Kontrollkästchen „Normal/Hohe Leistung“ direkt unterhalb der „Einbinden“-Schaltfläche auf der „e-Domotica-Produkte“-Seite im e-Centre aktivieren müssen. Diese Option wird zum Einbinden von Geräten in größerer Entfernung verwendet. Beispiel: Ihr e-Centre befindet sich im Wohnzimmer, der EM6592 aber in einem Schrank Ihres Hauses.

1. Vergewissern Sie sich, dass Ihr Computer vollständig hochgefahren ist.
2. Öffnen Sie den Webbrowser Ihres Computers.
3. Geben Sie „http://ecentre“ in die Adressleiste Ihres Webbrowsers ein, drücken Sie die „Eingabetaste“.
4. Die e-Centre-Webseite erscheint. Falls der Assistent starten sollte, klicken Sie auf „Assistent beenden“.
5. Gehen Sie auf die Seite "e-Domotica-Produkte".
6. Klicken Sie auf die „Einbinden“-Schaltfläche. Das e-Centre sucht nun nach neuen e-Domotica-Geräten.
7. Drücken Sie die Taste am Wassermelder wie in der nachstehenden Abbildung gezeigt dreimal:

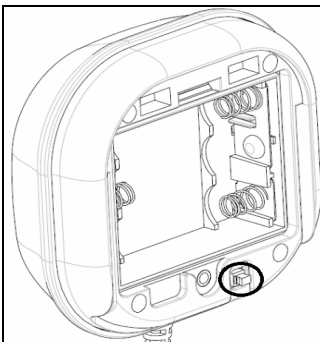


Abbildung 4

8. Eine Meldung erscheint: „Gerät gefunden“.

Falls das Gerät nicht gefunden wurde, klicken Sie auf der e-Centre-Webseite auf die „Ausschließen“-Schaltfläche und drücken dann die Taste am Schalter. Anschließend können Sie das neue Gerät problemlos hinzufügen.

9. Geben Sie dem gefundenen und verbundenen Gerät einen Namen, wählen Sie einen Standort und klicken Sie auf „Speichern“.
10. Der EM6592 wurde in das e-Centre eingebunden. Sie können den EM6592 nun über das e-Centre steuern.

4.0 Wassermelder EM6592 als Alarmsensor einrichten und eine Szene hinzufügen

Wenn der Wassermelder EM6592 Wasser oder andere Feuchtigkeit bemerkt, wird die ausgewählte Szene ausgelöst. Beispiel: Wenn Sie eine Szene namens „Alles ein“ definiert haben, die alle Lampen in Ihrem Haus einschaltet, finden Sie leichter aus dem Haus, sobald der Sensorkopf eine Überschwemmung feststellt.

Oder: Wenn Sie wissen möchten, ob Ihre Waschmaschine überläuft, macht es keinen Sinn, alle Lampen einzuschalten. Sie möchten lediglich eine SMS oder einen Telefonanruf/eine Mitteilung erhalten. Die Einstellungen zum Empfang dieser Warnungen werden in dieser Anleitung, Kapitel 5.0, ausführlich erklärt.

Wie Sie eine Szene auf der e-Centre-Webseite hinzufügen, erfahren Sie in der Anleitung des EM6505.

Beachten Sie die nachstehende Abbildung 5 (beispielhafte Einstellungen), wenn Sie die unten angegebenen Schritte zum Einrichten der erforderlichen Einstellungen auf der Wasseralarm-Seite des e-Centre befolgen.



Settings	
Alarm name	<u>Water alarm</u>
Alarm sensors	
Select one or more sensors from the list below, to be used in this alarm group.	
<u>Sensor</u>	<u>Type</u>
<input checked="" type="checkbox"/> Flood Detector	e-Domotica Flood Detector
Alarm events	
<u>Alarm event</u>	<u>Scene</u>
Alarm fired	All On
Siren settings	
Siren sound	Sound 1 
Siren sound duration	1 Minutes
Siren count	1
e-Domotica Portal settings	
<input checked="" type="checkbox"/> Connect this alarm to the e-Domotica portal, to notify contact persons and/or record a video stream when using an e-Domotica IP camera.	
<input type="button" value="Save"/>	<input type="button" value="Cancel"/>

Abbildung 5

1. Klicken Sie auf der e-Centre-Webseite auf „Alarmeinstellungen“.
2. Klicken Sie rechts neben der Option „Wasseralarm“ auf die „Bearbeiten“-Schaltfläche ().

3. Wählen Sie einen oder mehrere Wassermelder für diesen Wasseralarm.
4. Alarmereignisse: Sie können eine Szene durch verschiedene Ereignisse auslösen lassen.
 - a. Alarmauslösung:
Wenn ein oder mehrere Wassermelder ein bestimmtes Maß an Feuchtigkeit erkennen, wird die ausgewählte Szene ausgelöst. Beispiel: Wenn Sie eine Szene namens „Alles ein“ definiert haben, die alle Lampen in Ihrem Haus einschaltet, finden Sie leichter aus dem Haus, sobald der Wassermelder eine Überschwemmung feststellt.
5. Sireneneinstellungen: Das e-Centre hat eine Sirenenfunktion mit verschiedenen Tönen und Einstellungen, die Sie ändern können.
 - a. Sirenton: Wählen Sie einen von 5 Tönen, der bei Auslösung dieses Alarms ausgegeben werden soll.
 - b. Sirenentondauer: Ändern Sie diese Einstellung, wenn die Sirene nach kürzerer oder längerer Dauer (in Minuten) ausgeschaltet werden soll.
 - c. Sirenenzähler: Geben Sie an, wie oft die Sirene abgeschaltet werden soll.
6. Portaleinstellungen: Aktivieren Sie diese Option, wenn Sie ein Signal an das e-Domotica-Portal senden möchten, sobald ein Wasseralarm erkannt wird. Dies ermöglicht Ihnen, sich selbst und/oder Kontaktpersonen über den Wasseralarm zu informieren.
Diese Option ist nur verfügbar, wenn Ihr e-Centre mit dem Internet verbunden und am Portal registriert ist.
7. Klicken Sie zum Speichern der Einstellungen auf Speichern. Sie werden automatisch auf die vorherige Seite zurückgeleitet.

5.0 Wassermelder EM6592 am e-Domotica-Portal einrichten

Der Wassermelder EM6592 kann mit dem e-Domotica-Portal verwendet werden. Dies ermöglicht Ihnen, sich selbst und andere Kontaktpersonen zu informieren, sobald ein Wasseralarm ausgelöst wird.

Diese Option ist nur verfügbar, wenn Ihr e-Centre mit dem Internet verbunden und am Portal registriert ist. Zudem müssen Sie mindestens eine (1) Kontaktperson als Referenz hinzugefügt haben.

Melden Sie sich mit Ihrem Benutzernamen und Kennwort am Portal an. Klicken Sie im Menü links auf die Option „Alarmeinrichtung“.


Klicken Sie auf der rechten Seite des Wasseralarms auf „Ändern“ (). Folgende Optionen erscheinen: „Kontaktpersonen“, „Benachrichtigungen“ und „Kamera zuweisen“. Siehe die folgende Abbildung:



Abbildung 6

5.1 Kontaktpersonen hinzufügen

Wenn Sie eine oder mehrere Kontaktpersonen während der ersten Einrichtung Ihres e-Centre hinzugefügt haben (beachten Sie die Anleitung zum EM6505), werden diese Kontaktpersonen hier benachrichtigt. Beachten Sie beispielhaft folgende Abbildung:

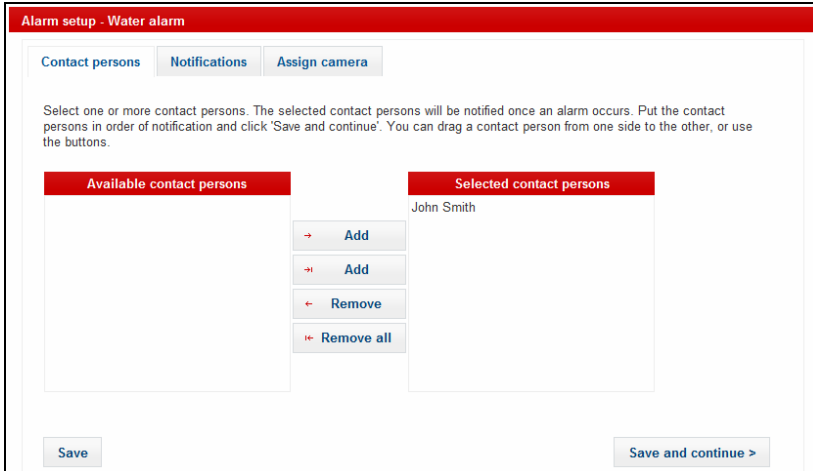


Abbildung 7

Wählen Sie eine oder mehrere Kontaktpersonen unter „Verfügbare Kontaktpersonen“; mit „Hinzufügen“ können Sie sie auf der rechten Seite unter „Ausgewählte Kontaktpersonen“ einfügen.

Alternativ können Sie die Kontaktpersonen mit Ihrer Maus durch Ziehen-und-Ablegen von links nach rechts und umgekehrt verschieben.

Klicken Sie auf „Speichern und fortsetzen“.

5.2 Benachrichtigungen an Kontaktpersonen einrichten

In diesem Register können Sie festlegen, wie die Kontaktpersonen bei Auslösung eines Alarms benachrichtigt werden sollen. Beachten Sie beispielhaft folgende Abbildung:

Alarm setup - Water alarm

Contact persons Notifications Assign camera

Title	Firstname	Sur name	Phone	Mobile/SMS	Email
Mr	John	Smith	✓	✓	✓

Save Save and continue >

Abbildung 8

Markieren Sie die Optionen, die Sie für die Kontaktperson(en) nutzen möchten. In diesem Beispiel wird Herr John Smith telefonisch, per SMS und eMail benachrichtigt.

Klicken Sie auf „Speichern und fortsetzen“.

5.3 Dem Wasseralarm eine Kamera zuweisen

In diesem Register können Sie dem Wasseralarm eine e-Domotica-Kamera zuweisen. Beachten Sie beispielhaft folgende Abbildung:

Alarm setup - Water alarm

Contact persons Notifications Assign camera

Alarm group: Water alarm

Camera: Testcamera - Office

Save Save and finish >

Abbildung 9

Wenn ein Wasseralarm ausgelöst wird, sendet das e-Centre die von der ausgewählten Kamera aufgezeichneten Bilder an das e-Domotica-Portal. Diese Bilder werden im e-Domotica-Portal im Register „Aufnahmen“ des linken Menüs gespeichert. Auf diese Weise können Sie sofort prüfen, ob die Alarmbenachrichtigung berechtigt ist oder es sich um einen Fehlalarm handelt.

Wählen Sie die Kamera aus dem Auswahlmönü.

Klicken Sie zum Speichern der Konfiguration und Abschließen des Assistenten auf „Speichern und fertigstellen“.

In der Anleitung zum EM6505 wird die Zuordnung der IP-Kamera EM6561 von e-Domotica zum e-Centre vollständig erklärt.

6.0 Wassermelder EM6592 montieren

Nachdem die EM6592 Ihrem e-Centre zugewiesen und im e-Domotica-Portal eingerichtet wurde, sollten Sie das Gerät an eine Wand oder Decke montieren.

Über die mitgelieferte Halterung können Sie den Wassermelder bequem an der Wand oder an der Decke installieren. Nachstehend erfahren Sie, wie Sie die Wandhalterung richtig anbringen.

6.1 Wandhalterung und Transmitter montieren

Beachten Sie zur richtigen Montage von Halterung und Transmitter die Abbildung rechts; befolgen Sie die nachstehenden Schritte: Beachten Sie auch die Abbildung 1 (Kapitel 1.1) als Referenz.

1. Sie können den Transmitter entweder mit 2 Schrauben oder mit den mitgelieferten Klebepads an der Wand befestigen. Wählen Sie die richtige Position für den Wassermelder-Transmitter. Wir empfehlen Ihnen, den Wassermelder-Transmitter mindestens 1,5 Meter über dem Boden zu installieren; dies gewährleistet optimale Drahtloskommunikation und verhindert, dass der Wassermelder-Transmitter bei einer Überschwemmung mit Wasser in Kontakt kommt. Der Transmitter sollte nicht mit Wasser in Berührung kommen. Die Kabellänge vom Transmitter bis zum Sensorkopf beträgt 3 Meter.
2. Falls Sie die Halterung des Transmitters noch nicht entfernt haben, lösen Sie nun die Halterung (2) vom Transmitter (6).
3. Setzen Sie die Halterung an die Wand oder Decke an, markieren Sie die Position der beiden Bohrlöcher. Alternativ können Sie statt Schrauben Klebepads verwenden.
4. Bohren Sie nun zwei Löcher, schieben Sie jeweils einen der mitgelieferten Dübel (1) in die Bohrlöcher.
5. Fixieren Sie die Wandhalterung (2) mit den beiden mitgelieferten Schrauben (5), ziehen Sie die Schrauben gut an.
6. Sobald die Halterung montiert wurde, können Sie den EM6592-Transmitter an der Halterung anbringen, indem Sie ihn von oben nach unten schieben. Befestigen Sie die Halterung am Transmitter, indem Sie die Schraube (7) an der Unterseite festziehen.

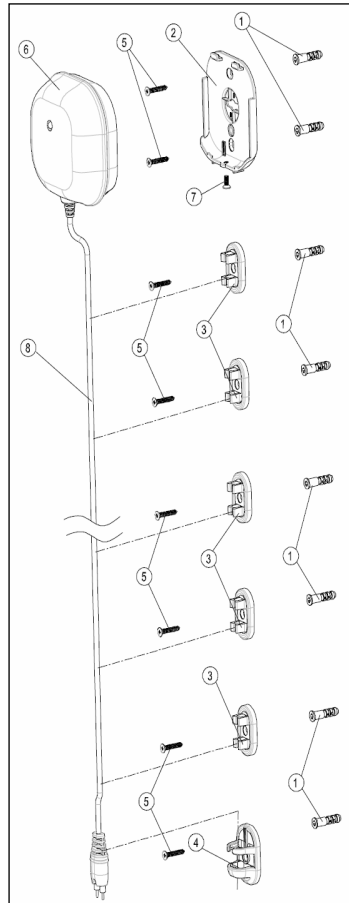


Abbildung 10

6.2 Sensorkopf und Kabel montieren

1. Wir empfehlen Ihnen, den Sensorkopf möglichst nah am Boden zu montieren – an der Stelle, an der Sie eine Überschwemmung erwarten. Beispiel: Falls sich Ihre Waschmaschine im Keller befindet, können Sie den Sensorkopf am niedrigsten Punkt in der Nähe der Waschmaschine montieren.
2. Montieren Sie den Sensorkopf (siehe Abbildung 1, Kapitel 1.1) mit dem Sensorclip (4) an der gewünschten Stelle an der Wand; verwenden Sie dazu das Klebepad oder eine Schraube (5).
3. Montieren Sie die Kabelklemmen zwischen Transmitter und Sensorkopf an der Wand. Jede Kabelklemme (3) kann entweder mit einer Schraube oder einem Klebepad befestigt werden.
4. Klemmen Sie das Kabel in die Kabelklemmen. Falls das Kabel zu lang ist, können Sie es aufrollen.

Warnung: Wir empfehlen Ihnen, den Wassermelder-Transmitter mindestens 1,5 Meter über dem Boden zu installieren; dies gewährleistet optimale Drahtloskommunikation und verhindert, dass der Wassermelder-Transmitter bei einer Überschwemmung mit Wasser in Kontakt kommt. Der Transmitter sollte keinesfalls mit Wasser in Berührung kommen!

7.0 Wassermelder testen

Nachdem der Wassermelder nun Ihrem e-Centre zugewiesen, ein Alarmsensor für den Wasseralarm eingerichtet und an der gewünschten Stelle montiert wurde, können Sie den Wassermelder testen.

Füllen Sie eine kleine Tasse mit Wasser, halten Sie die Kontakte des Sensorkopfs in das Wasser. Bei richtiger Ausführung gibt der Wassermelder einen Signalton aus, die orangene LED blinkt. Das e-Centre wird ausgelöst und startet den Wasseralarm je nach den von Ihnen auf der e-Centre-Webseite festgelegten Einstellungen.

Wenn Sie dem e-Centre eine Sirene (z. B. EM6575) zugewiesen haben, gibt je nach den von Ihnen für dieses Produkt auf der e-Centre-Webseite und im Portal festgelegten Einstellungen auch die Sirene ein Geräusch aus.

Je nach Einstellungen im e-Domotica-Portal erhalten Sie (und/oder hinzugefügte Kontaktpersonen) Benachrichtigungen per Telefon, SMS und/oder eMail.

Tipp: Falls Sie oder Ihre Kontaktpersonen keine Benachrichtigungen erhalten, prüfen Sie bitte Ihre Einstellungen auf der e-Centre-Webseite und im e-Domotica-Portal.

8.0 Z-Wave-Befehle

Einbinden:

Versetzen Sie den Z-Wave-Controller in den Einbinden-Modus, drücken Sie die Ein-/Austaste am Einbauschalter dreimal.

Ausschließen:

Versetzen Sie den Z-Wave-Controller in den Ausschließen-Modus, drücken Sie die Ein-/Austaste am Einbauswitch dreimal. Nachdem das Gerät ausgeschlossen wurde, blinkt die LED einmal alle 2 Sekunden.

Rücksetzen:

Rufen Sie den Einbinden-Modus durch dreimaliges Drücken der Ein-/Austaste auf. Drücken Sie die Ein-/Austaste innerhalb 1 Sekunde noch einmal, bis die LED erlischt. Heim- und Knoten-ID werden gelöscht und auf die Werkseinstellungen zurückgesetzt.

9.0 Häufig gestellte Fragen

Antworten auf häufig gestellte Fragen zu Ihrem Gerät finden Sie auf den Kundendienstseiten zu Ihrem Produkt. e-Domotica aktualisiert diese Seiten regelmäßig, damit Sie stets auf die aktuellsten Informationen zugreifen können. Besuchen Sie www.e-domotica.com für weitere Informationen über Ihr Produkt.

10.0 Kundendienst und Unterstützung

Diese Bedienungsanleitung wurde sorgfältig von e-Domotica-Experten geschrieben und ebenso sorgfältig übersetzt. Falls es dennoch einmal zu Problemen bei der Installation oder Nutzung Ihres Gerätes kommen sollte, füllen Sie bitte das Kundendienstformular unter <http://www.e-domotica.com> aus. Wir helfen Ihnen gerne weiter.

Sie können uns auch telefonisch erreichen: Nachstehend finden Sie eine Liste mit Telefonnummern in verschiedenen Ländern.

Land	Telefonnummer	Gebühren pro Minute*
Belgien (Niederländisch)	070 277 286	€0,30
Belgien (Französisch)	070 277 286	€0,30
Deutschland	+49 (0) 2336474517	Ortstarif
Italien	+39 0240042016	Ortstarif
Spanien	807 080 042	€0,41
Niederlande	0900-3646368	€1,00 pro Anruf
Großbritannien	+44 (0)203 318 9998	Ortstarif

* Die Tarifangaben in dieser Tabelle gelten nicht für Handy-Gebühren.

11.0 Warnungen und wichtige Hinweise



Aufgrund von europäischen Gesetzen und Vorschriften des europäischen Parlamentes kann die Nutzung unterschiedlicher Geräte (mit Funksendern) in einigen europäischen Mitgliedstaaten bestimmten Beschränkungen unterworfen sein. In bestimmten europäischen Mitgliedstaaten kann die Nutzung solcher Geräte sogar

gänzlich untersagt sein. Ihre Stadtverwaltung oder Landesregierung informiert Sie gerne über solche Einschränkungen.

Halten sich grundsätzlich an die Anweisungen der Anleitung; dies gilt insbesondere dann, wenn es um das Zerlegen von Geräten geht.

Warnung: In den meisten Fällen gilt dies für elektronische Geräte.

Falsche/unsachgemäße Handhabung kann zu teilweise schweren Verletzungen führen!

Reparaturen des Gerätes sollten ausschließlich von qualifizierten e-Domotica-Mitarbeitern ausgeführt werden. Bei eigenmächtig versuchten Reparaturen und/oder bei Missbrauch erlischt die Garantie unverzüglich. Weitere Hinweise zu den Garantiebedingungen finden Sie auf unseren Internetseiten unter:

www.e-domotica.com/support/warranty

**Tipp: e-Domotica-Handbücher wurden mit großer Sorgfalt erstellt. Bedingt durch den technologischen Fortschritt ist es jedoch möglich, dass die Informationen in den Handbüchern nicht mehr dem neusten Stand entsprechen.*

Bei Problemen mit den Druckversionen der Handbücher oder wenn Sie die gesuchten Informationen nicht finden, besuchen Sie bitte zunächst unsere Website

www.e-domotica.com und informieren Sie sich, ob Ihr Handbuch in einer aktualisierten Version vorliegt.

Im Abschnitt Häufig gestellte Fragen (FAQ) finden Sie zudem Antworten auf häufige Fragen. Wir empfehlen Ihnen deshalb dringendst, auch diesen FAQ-Abschnitt zu lesen. Oft finden Sie hier schon die Antworten auf Ihre Fragen.

12.0 Garantiebedingungen

Die fünfjährige Garantie gilt für sämtliche e-Domotica-Produkte, sofern nicht anders erwähnt oder nicht anders beim Kauf vereinbart. Beim Kauf eines gebrauchten e-Domotica-Produktes gilt die restliche Garantiezeit ab Zeitpunkt des Kaufes durch den Erstkäufer. Die Garantie gilt für sämtliche e-Domotica-Produkte und -Teile, die unlösbar mit dem Hauptprodukt verbunden und/oder an ihm montiert sind. Netzteile, Batterien/Akkus, Antennen und sämtliche sonstige Produkte, die nicht in das Hauptprodukt integriert oder direkt damit verbunden sind und/oder Produkte, deren Verschleiß zweifellos vom Verschleiß des Hauptproduktes abweicht, werden nicht durch die Garantie abgedeckt. Die Garantie gilt nicht, wenn Produkte falschem/unsachgemäßem Gebrauch oder externen Einflüssen ausgesetzt waren und/oder von Dritten geöffnet wurden, die nicht zu e-Domotica gehören.

13.0 Konformitätserklärung

Wenn Sie sich vergewissern möchten, dass dieses Produkt die geltenden Richtlinien und Vorschriften der Europäischen Kommission einhält, können Sie eine Kopie der Konformitätserklärung zu Ihrem Produkt anfordern, indem Sie uns eine E-Mail an folgende Adresse senden: info@e-domotica.com. Bitte vergessen Sie nicht, das Wort „Konformitätserklärung“ und die Artikelnummer des Produktes deutlich anzugeben, dessen Konformitätserklärung Sie beziehen möchten.



Trademarks: all brand names are trademarks and/or registered trademarks of their respective holders. The information contained in this document has been created with the utmost care. No legal rights can be derived from these contents. e-Domotica cannot be held responsible, nor liable for the information contained in this document. e-Domotica is part of Cross Hardware BV

