



## **EM6590 e-Domotica Rookmelder**

# EM6590 e-Domotica Rookmelder

## Inhoudsopgave

1.0	Introductie .....	2
1.1	Functies en kenmerken .....	2
1.2	Inhoud van de verpakking.....	3
1.3	Product overzicht.....	3
2.0	De batterij installeren .....	4
3.0	De rookmelder toevoegen aan een e-Domotica e-Centre .....	4
4.0	Het instellen van een rookalarm .....	5
5.0	Instellen van uw persoonlijke alarmcentrale met de online e-Domotica Portal.....	6
5.1	Contactpersonen toevoegen.....	7
5.2	Stel notificaties in per contactpersoon.....	7
5.3	Een camera toewijzen aan het alarm .....	8
6.0	Montage van de rookmelder .....	8
6.1	Kiezen van een montage locatie .....	8
6.2	Verkeerde montageplekken voor de rookmelder.....	10
6.3	De rookmelder vastschroeven .....	12
7.0	Testen van de rookmelder .....	13
7.1	Detectieweergave op het e-Centre scherm, MWeb pagina of e-Domotica App 13	
7.2	Testen van een rookalarm .....	13
8.0	Veel gestelde vragen .....	14
9.0	Service en ondersteuning .....	14
10.0	Waarschuwingen en aandachtspunten .....	14
11.0	Garantievoorwaarden .....	15
12.0	Verklaring van Overeenstemming.....	16

## 1.0 Introductie

Gefeliciteerd met de aankoop van dit hoogwaardige e-Domotica product! Dit product is door de technische experts van e-Domotica uitgebreid getest. Mocht dit product ondanks alle zorg problemen vertonen, dan kunt u een beroep doen op de vijf jaar garantie. Bewaar deze handleiding samen met het bewijs van aankoop daarom zorgvuldig.

### 1.1 Functies en kenmerken

Waarschuw uzelf en anderen in huis zodra rook gedetecteerd wordt met deze handige draadloze EM6590 e-Domotica Rookmelder! Het voordeel van deze rookmelder is dat het niet alleen een opzichzelfstaande rookmelder is (zoals vele andere rookmelders) maar ook een signaal kan sturen naar uw e-Domotica e-Centre basisstation.

Hierdoor kan bij detectie van rook (en het gebruik van optionele apparatuur) bijvoorbeeld automatisch de verlichting ingeschakeld worden, ramen gesloten worden, gordijnen geopend worden maar ook extra sirenes ingeschakeld worden.

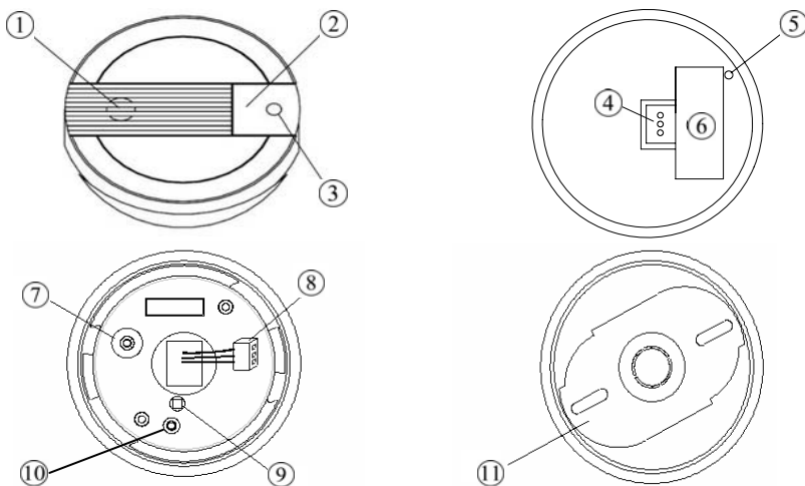
Zodra de rookmelder afgaat, stuurt het een draadloos signaal naar het basisstation van e-Domotica, het e-Domotica e-Centre. Het e-Centre kan vervolgens een EM6575 e-Domotica sirene af laten gaan en via de online e-Domotica Portal uzelf en/of anderen te alarmeren per telefoon, sms of e-mail.

## 1.2 Inhoud van de verpakking

De volgende onderdelen zijn aanwezig in het pakket:

- e-Domotica Rookmelder
- Handleiding
- Montageschroeven en pluggen
- 1x 9V Batterij

## 1.3 Product overzicht



Afbeelding 1

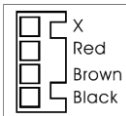
1. Interne sirene
2. Testknop
3. LED
4. Connector aansluiting
5. Hendel voor afdekklep
6. Batterijcompartiment met afdekklep
7. Knop voor aanmelding/verwijdering op e-Centre basisstation
8. Connector met korte kabel

9. Sabotage knop
10. Montagebeugel

## 2.0 De batterij installeren

De 9V batterij zit al in het batterijcompartiment, maar is nog niet aangesloten.

- Draai de bovenkant van de rookmelder los van de onderkant (tegen de klok in).
- Vervolgens kunt u de connector kabel voorzichtig loshalen.
- Open het batterijcompartiment met de hendel (5)
- Haal de batterij voorzichtig uit het compartiment
- Verwijder de folie van de batterij
- Sluit de batterij aan op de batterijstekker in het batterijcompartiment
- Sluit de connector weer aan op de connector aansluiting. Let daarbij op de kleuren van de kabels:



Afbeelding 2 Connector aansluiting

- Nadat de connector aangesloten is zal de LED even oplichten. Sluit de behuizing nog niet, dit volgt later.

## 3.0 De rookmelder toevoegen aan een e-Domotica e-Centre

De draadloze EM6590 Rookmelder kunt u aanmelden op uw e-Domotica e-Centre door de volgende stappen te volgen.

### Tips:

*Indien u door uw huis heen reeds 230V gevoede e-Domotica accessoires in gebruik heeft kunt u de rookmelder aanmelden op de locatie waar het uiteindelijk gemonteerd dient te worden. Het voordeel hiervan is dat alle e-Domotica accessoires in de buurt gelijk weten hoe de draadloze communicatie route naar uw e-Centre moet verlopen.*

*Mogelijk dient u de optie 'Hoog vermogen' aan te vinken (direct onder de 'Toevoegen knop'). Deze optie is beschikbaar om apparaten op een grotere afstand in te leren.*

1. Zorg ervoor dat uw computer opgestart is.
2. Open een web browser op uw computer.
3. Ga naar 'http://ecentre', of via het IP adres van uw e-Centre.
4. De webpagina van uw e-Centre wordt nu weergegeven.
5. Klik in het linker menu op 'e-Domotica Producten'.


6. Klik op 'Toevoegen'. Het e-Centre zal nu luisteren naar beschikbare producten.
7. Druk drie keer binnen 1,5 seconden op de aanmeldknop van de rookmelder (7).
8. Op de webpagina verschijnt een melding dat een het product gevonden is.

*Indien het product niet gevonden wordt, druk dan op de webpagina op de knop 'Verwijderen'. Druk daarna drie keer binnen 1,5 seconden op de knop van de rookmelder om deze uit te leren/te legen. Daarna kunt u het apparaat weer correct toevoegen zoals in de stappen hierboven vermeld*

9. Geef het apparaat een naam, kies een locatie en klik op 'Opslaan'.
10. De EM6590 is nu toegevoegd aan het e-Centre en kan nu gebruikt worden.
11. De bovenkant kan nu weer vastgedraaid worden op de onderkant van de rookmelder.

De montage van de rookmelder wordt later in deze handleiding uitgelegd.

## 4.0 Het instellen van een rookalarm

Instellingen	
Naam alarm	<b>Rook-/gasalarm</b>
Alarmsensoren	
Selecteer een of meerdere sensoren van de lijst hieronder, om te gebruiken voor deze alarm groep.	
<u>Sensor</u>	<u>Type</u>
<input checked="" type="checkbox"/> Rookmelder boven	e-Domotica Rookmelder
Alarmgebeurtenissen	
<u>Gebeurtenis</u>	<u>Scène</u>
Alarm gaat af	Alles Aan
Sirene instellingen	
Sirene geluid	Geluid 1 
Duur sirene	3 <input type="text"/> minuten
Aantal keren	3 <input type="text"/>
e-Domotica Portal instellingen	
<input checked="" type="checkbox"/> Verbind dit alarm met de e-Domotica Portal, om contactpersonen te notificeren en/of om een video-stream op te nemen indien een e-Domotica IP camera gebruikt wordt.	
<input type="button" value="Opslaan"/>	<input type="button" value="Annuleren"/>

Afbeelding 3. Rookalarm instellen

1. Klik op de webpagina in het linker menu op 'Alarm Instellingen'.
2. Klik op de bewerkknop naast het Rookalarm.
3. In het kader 'Alarmsensoren' kunt u één of meerdere sensoren selecteren, zoals de rookmelder .
4. Zorg ervoor dat het vinkje bij 'Alarm bij open contact' aangevinkt is

5. Stel eventueel een alarmgebeurtenis in, indien het alarm afgaat wordt de geselecteerde scène uitgevoerd.

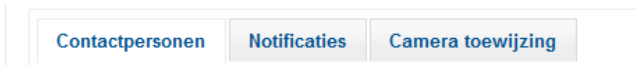
*Let op, indien ook een gasmelder gebruikt wordt: Het uitvoeren van een scène waarbij apparaten of verlichting ingeschakeld worden kan een vonkje veroorzaken waardoor ontploffingsgevaar ontstaat. Het is daarom niet aanbevolen om lampen of apparaten in te schakelen bij dit alarm. Het is wel mogelijk om ramen automatisch te openen voor meer ventilatie.*

6. Stel de Sirene Instellingen in. Het gaat hier om de interne sirene in het e-Centre. Eventuele optionele EM6575 Sirenes worden automatisch ingeschakeld zodra het alarm afgaat.
  - a. Sirene geluid: Het e-Centre zal het gekozen geluid afspelen wanneer het alarm afgaat. Druk op de geluidsknop (🔊) om het gekozen geluid af te spelen op het e-Centre.
  - b. Duur sirene: De tijd in minuten om het geluid van de sirene af te spelen.
  - c. Aantal keren: Het aantal keren dat de sirene dient af te gaan.
7. Het is sterk aanbevolen om de optie 'e-Domotica Portal Instellingen' te selecteren. Dit geeft u de mogelijkheid om met de e-Domotica Portal uzelf en andere contactpersonen alarmeren zodra het alarm afgaat.
8. Klik op 'Opslaan' om de instellingen op te slaan. U komt automatisch weer terug bij de vorige pagina

## 5.0 Instellen van uw persoonlijke alarmcentrale met de online e-Domotica Portal

De EM6590 Rookmelder kan ook gebruikt worden om uzelf en/of anderen te informeren bij een alarm. Deze mogelijkheid is alleen beschikbaar indien uw e-Centre verbonden is met het internet en geregistreerd is op de e-Domotica portal.

1. Log in op de e-Domotica Portal met uw gebruikersnaam en wachtwoord.
2. Klik in het linkermenu op 'Alarm Instellingen'.
3. Klik op 'Bewerk' knop (✎) aan de rechterkant van de pagina naast 'Nachtalarm'.
4. U kunt nu het alarm instellen of aanpassen via drie tabbladen 'Contactpersonen', 'Notificaties' en 'Camera toewijzen'. In de volgende hoofdstukken wordt dit verder uitgelegd.



Afbeelding 4. Tabbladen om het alarm in te stellen.

## 5.1 Contactpersonen toevoegen

Indien u tijdens de installatie van uw e-Domotica e-Centre contactpersonen had aangemaakt, ziet u deze nu ook in de lijst op de pagina.

[Contactpersonen](#) [Notificaties](#) [Camera toewijzing](#)

Selecteer hier uw contactpersonen, die u op de pagina 'Contactpersonen' heeft aangemaakt. Deze worden genotificeerd als er een alarm optreedt. Zet de personen in volgorde van notificatie en klik daarna op 'Opslaan en verder'. U kunt een contactpersoon slepen, of gebruik maken van de knoppen.

Beschikbare contactpersonen	Genotificeerde contactpersonen
	Jan Jansen

[→ Toevoegen](#)  
[→ Alles toevoegen](#)  
[← Verwijderen](#)  
[← Alles verwijderen](#)

[Opslaan](#) [Opslaan en volgende >](#)

Afbeelding 5. Contactpersonen instellen voor een alarm

Selecteer één of meerdere contactpersonen in het kader 'Beschikbare contactpersonen' en gebruik de 'Toevoegen' knop om deze contactpersonen te verplaatsen naar het kader aan de rechterzijde, onder 'Genotificeerde contactpersonen'. U kunt ook contactpersonen aanklikken en slepen naar het andere kader.

Klik op 'Opslaan en volgende' om verder te gaan.

## 5.2 Stel notificaties in per contactpersoon

Dit tabblad geeft u de mogelijkheid om te bepalen welke notificaties de verschillende contactpersonen mogen krijgen. Zie hieronder een voorbeeld.

[Contactpersonen](#) [Notificaties](#) [Camera toewijzing](#)

Aanhef	Voornaam	Achternaam	Telefoon	SMS	E-mail
heer	Jan	Jansen	<input checked="" type="checkbox"/>	<input checked="" type="checkbox"/>	<input checked="" type="checkbox"/>

[Opslaan](#) [Opslaan en volgende >](#)

Afbeelding 6. Notificaties instellen voor een alarm

Selecteer per contactpersoon de mogelijkheid Telefoon, SMS of e-mail. In bovenstaand voorbeeld wordt de contactpersoon gebeld, indien de telefoon niet wordt opgenomen krijgt hij een SMS en bovendien een e-mail.

Klik op 'Opslaan en volgende' om verder te gaan.

### **5.3 Een camera toewijzen aan het alarm**

Dit tabblad geeft u de mogelijkheid om een e-Domotica camera toe te wijzen aan het alarm.

Zodra het alarm afgaat, zal uw e-Centre de beelden van uw e-Domotica camera in huis doorsturen naar de e-Domotica Portal. Deze video beelden worden opgeslagen op de portal en kunt u terug vinden op de pagina 'Opnames'. Op deze manier kunt u de beelden terugkijken en bepalen of het een echt alarm is of een vals alarm.

Kies een beschikbare camera uit de lijst.

Klik 'Opslaan en naar overzicht' om de instellingen op te slaan en terug te gaan naar het overzicht.

*De installatie van een e-Domotica camera wordt volledig uitgelegd in de handleiding van het e-Centre en van de camera.*

## **6.0 Montage van de rookmelder**

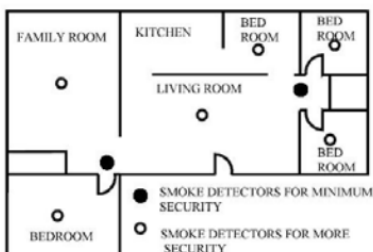
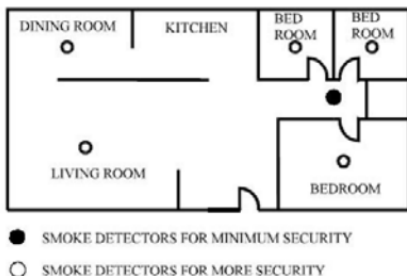
Deze rookmelder is ontworpen voor gebruik in een woning en/of klein kantoor (aan huis). Het is aanbevolen om meerdere rookmelders in huis te gebruiken om hierdoor sneller gealarmeerd te worden bij de detectie van rook in huis.

### **6.1 Kiezen van een montage locatie**

Om een volledige dekking van het detectiegebied te realiseren is het gebruik van meerdere rookmelders aanbevolen. Bij voorkeur in elke ruimte van het huis. Een minimale dekking kan gerealiseerd worden door op elke verdieping 1 rookmelder te monteren en in elke slaapkamer.

Montagelocatie voor een woning of appartement met maar één vloer/verdieping:





Afbeelding 7 – De zwarte stip toont minimale montagelocatie van de rookmelder. De overige stippen zijn aanbevolen voor meer veiligheid in huis.

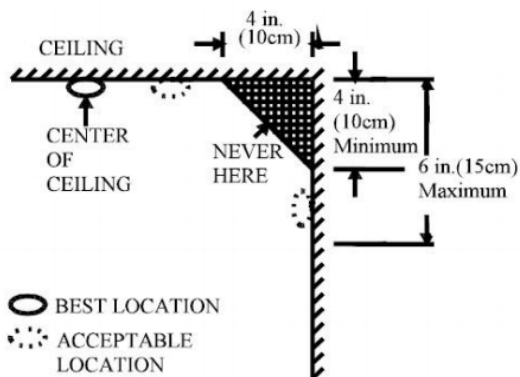
Montagelocaties voor een woning met meerdere verdiepingen:



Afbeelding 8 – Aanbevolen montagelocaties voor rookmelders in een woning

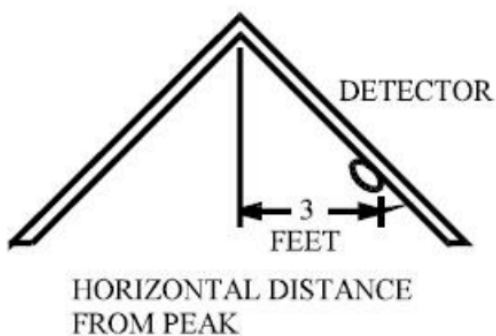
1. Installeer minimaal 2 rookmelders per huishouden
2. Installeer bij voorkeur een rookmelder in elke slaapkamer.
3. Indien een hal of overloop langer is dan 12 meter, installeer dan een rookmelder aan beide uiteinden van de hal of overloop.

4. Installeer rookmelders zo dicht mogelijk tegen het plafond van een ruimte. Indien niet in de praktijk mogelijk is, dan minimaal 10cm afstand houden vanaf een muur.



Afbeelding 9

5. Indien montage aan het plafond niet mogelijk is, monteer de rookmelder dan 10 tot 15 cm vanaf het plafond.
6. Indien de ruimte een schuin plafond bevat (bijvoorbeeld een zolder), probeer dan de rookmelder te monteren op 0,9 meter vanaf het hoogste punt (horizontaal gemeten). Zie de volgende tekening.

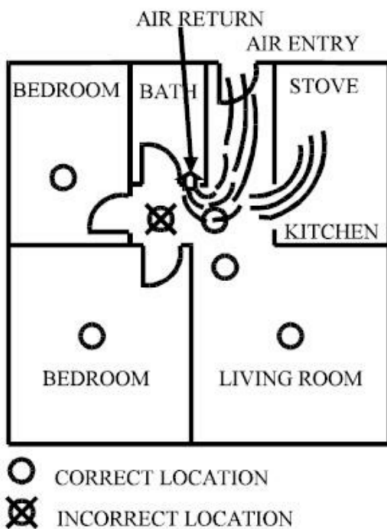


Afbeelding 10 – Montage aan een schuin dak/zolder, 0,9 meter vanaf het hoogste punt.

## 6.2 Verkeerde montageplekken voor de rookmelder

Door de montage van een rookmelder kunnen valse alarmmeldingen ontstaan en is het systeem minder betrouwbaar. Enkele montageplekken die niet geschikt zijn voor een rookmelder:

1. Ruimtes waar verbranding kan plaatsvinden, zoals een keuken met weinig ramen en amper ventilatie. Maar ook een garage, bij ovens, boilers en verwarmingselementen.
2. Installeer de rookmelder niet op een afstand minder dan 6 meter van een ontbrandingsbron zoals in een kleine keuken. Indien dit niet mogelijk is, monteer dan de rookmelder aan de muur (in plaats van aan het plafond) en zorg voor een goede ventilatie.
3. Het kan zijn dat luchtstromen vanuit de keuken ervoor zorgen dat een rookmelder in de ruimte of hal ernaast afgaat. Zie deze tekening als voorbeeld voor een incorrecte en correcte montage.



Afbeelding 11 – Luchtstromen kunnen de rookmelder activeren

4. Monteer de rookmelder niet in ruimtes met een hoge luchtvochtigheid, zoals in badkamers of bij een douche. Installeer de rookmelder op een afstand van 3 meter ruimte vanaf deze ruimtes.
5. Monteer de rookmelder niet in koude en hete ruimtes. De bedrijfstemperatuur van de rookmelder is 4°C tot 38°C.
6. Monteer de rookmelder niet in een stoffiger of vieze omgeving. Het stof en/of vuil kan de sensor belemmeren.
7. Monteer de rookmelder niet in de buurt van een luchtventilatiesysteem, airco, een verwarming en/of een ventilator.
8. Monteer de rookmelder niet in dode luchtruimtes, bijvoorbeeld een puntdak, in hoeken van ruimtes (zie voorgaande afbeeldingen).
9. Monteer de rookmelder niet in ruimtes waar veel insecten aanwezig zijn. Insecten kunnen in de behuizing komen en een vals alarm veroorzaken. Indien een insect het valse alarm heeft veroorzaakt, verwijder deze eerst voordat u de rookmelder monteert.

10. Monteer de rookmelder niet te dicht bij TL verlichting of spaarlampen. Door de elektrische straling kan een vals alarm ontstaan. Monteer de rookmelder minimaal 1,5 meter van de lichtbron.

**Let op!**

*Verwijder de batterij nooit, indien de rookmelder een vals alarm gegeven heeft. Zorg eerst voor voldoende ventilatie, zodat eventuele rookontwikkeling en/of stof afgevoerd kunnen worden. Het alarm gaat vanzelf uit nadat de rook weg is. Indien de rookmelder een alarm blijft geven, maak de rookmelder dan schoon. Het schoonmaken kan door middel van een vochtige doek. Daarnaast kan eventueel stof eruit gezogen worden door middel van een stofzuiger.*

*Sta niet te dicht bij de rookmelder indien het alarm afgaat. Het geluid van de sirene kan mogelijk schadelijk zijn voor uw gehoor.*

### **6.3 De rookmelder vastschroeven**

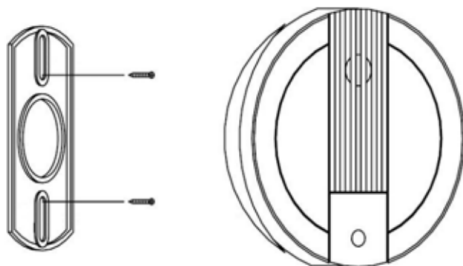
Na het bepalen van de locatie op basis van het vorige hoofdstuk kunt u nu beginnen met het monteren van de rookmelder.

1. Haal de montagebeugel van de behuizing:



*Afbeelding 12*

2. Gebruik de montagebeugel om de boor-/schroefgaten te bepalen. Markeer de boor/schroeflocatie op de wand of aan het plafond.
3. Gebruik een 5mm boor om de gaten te boren. Steek daarna de bijgeleverde pluggen in de gaten.
4. Schroef de montagebeugel vast aan de muur met de bijgeleverde schroeven.
5. Monteer de rookmelder op de montagebeugel, door deze tegen de klok in erop te draaien. Zorg ervoor dat de rookmelder goed vast zit.



Afbeelding 13

## 7.0 Testen van de rookmelder

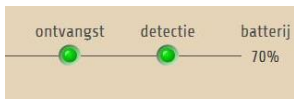
Nu de rookmelder gemonteerd is kunt u deze testen in het gebruik. Een aantal opmerkingen hierbij om rekening mee te houden.

### 7.1 Detectieweergave op het e-Centre scherm, MWeb pagina of e-Domotica App

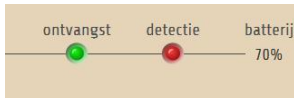
Of de rookmelder wel of niet rook heeft gedetecteerd kunt u zien op het e-Centre touchscreen, de Mweb pagina of via de e-Domotica App op uw smartphone of tablet.

Ga op een van de schermen naar Apparaten, daarna naar de locatie waar de rookmelder aan gekoppeld is en zich bevindt.

Groen: Geen detectie/Alles OK



Rood: Detectie/Niet OK



Afbeelding 14. Detectie weergave op het scherm

### 7.2 Testen van een rookalarm

Om het rookalarm volledig te kunnen testen kunt u de testknop van de rookmelder 3 seconden lang indrukken. Daarbij kunt u de ingebouwde sirene dempen door uw hand of vinger op uitgang te leggen (1).

Er zal direct een signaal naar het e-Domotica e-Centre gestuurd worden. Op het e-Centre zal een melding verschijnen dat het rookalarm is afgegaan. Bovendien zal de interne sirene van het e-Centre ook afgaan en kunnen optionele draadloze sirenes ook afgaan op hetzelfde moment (EM6575 e-Domotica Sirene bijvoorbeeld). Binnen enkele seconden wordt de eerste contactpersoon gebeld of gesms't. Deze contactpersoon kan u de telefonische alarmmelding afluisteren. De rookmelder kan gedeactiveerd worden door het alarm te accepteren op het e-Centre of in de app.

## 8.0 Veel gestelde vragen

De meest recente veelgestelde vragen voor dit product kunt u vinden op de supportpagina van dit product. e-Domotica zal deze veelgestelde vragen regelmatig bijwerken zodat u bent voorzien van de meest recente informatie.

Bezoek de e-Domotica website voor meer informatie:

<http://www.e-domotica.com/nl/tips-en-advies>

## 9.0 Service en ondersteuning

Deze handleiding is door de technische experts van e-Domotica met zorg opgesteld. Mocht u desondanks problemen ervaren bij de installatie of in het gebruik van dit e-Domotica product, vul dan het supportformulier in op de website:

<http://www.e-domotica.com/nl/klantenservice>

U kunt tevens gebruik maken van het e-Domotica servicenummer. Bel (0900-3646368 (1 euro per gesprek\*) of, in geval u woonachtig bent in Vlaanderen 070 277 286 (30ct per minuut\*).

\*Exclusief de kosten voor het gebruik van uw mobiele telefoon.

## 10.0 Waarschuwingen en aandachtspunten



Vanwege wet- en regelgeving bepaald door het Europese parlement, kan sommige (draadloze) apparatuur onderhevig zijn aan beperkingen omtrent het gebruik in bepaalde Europese lidstaten. In sommige Europese lidstaten kan het gebruik van deze apparatuur verboden zijn. Neem contact op met de (lokale) overheid voor meer informatie over deze beperkingen.

Volg ten allen tijde de instructies in de handleiding, speciaal wanneer het apparaat betreft wat geassembleerd dient te worden.

Waarschuwing: In de meeste gevallen gaat het om een elektronisch apparaat. Verkeerd of oneigenlijk gebruik van het apparaat kan leiden tot (zware) verwondingen.

Het repareren van het apparaat dient uitgevoerd te worden door gekwalificeerd e-Domotica personeel. De garantie vervalt per direct indien het apparaat zelf gerepareerd is en/of wanneer het product misbruikt is. Voor uitgebreide garantie voorwaarden, ga naar het volgende hoofdstuk.

*\*Tip: e-Domotica handleidingen worden met de grootste zorgvuldigheid gemaakt. Door nieuwe technische ontwikkelingen kán het echter gebeuren dat een geprinte handleiding niet meer de meest recente informatie bevat. De online handleiding wordt altijd direct geüpdate met de nieuwste informatie. Mocht u een probleem ervaren met de geprinte handleiding, controleer dan altijd eerst onze website [www.e-domotica.com](http://www.e-domotica.com) waar de meest recente handleiding te downloaden is.*

*Tevens vindt u op onze website in de Veelgestelde Vragen (FAQ) Sectie veel informatie over dit product. Het is zeer raadzaam eerst de FAQ sectie te raadplegen, vaak is het antwoord op uw vraag hier terug te vinden.*

## 11.0 Garantievoorwaarden

De garantietermijn van vijf jaar geldt voor alle e-Domotica producten, tenzij anders aangegeven op het moment van aankoop. Bij aankoop van een tweedehands e-Domotica product resteert de garantieperiode gemeten vanaf het moment van de aankoop door de eerste eigenaar. Deze garantieregeling is van toepassing op alle e-Domotica producten en onderdelen onlosmakelijk verbonden met het betreffende product. Voedingen, batterijen, accu's, antennes en alle andere producten niet geïntegreerd in of direct verbonden met het hoofdproduct of producten waarvan redelijkerwijs mag worden aangenomen dat deze een ander slijtagepatroon kennen dan het hoofdproduct vallen derhalve niet onder de e-Domotica garantieregeling. De garantie vervalt tevens bij onjuist of oneigenlijk gebruik, externe invloeden en/of bij opening van de behuizing van het betreffende product door partijen anders dan e-Domotica.

## 12.0 Verklaring van Overeenstemming

Om u te verzekeren van een veilig product conform de richtlijnen opgesteld door de Europese Commissie kunt u een kopie van de Verklaring van Overeenstemming met betrekking tot uw product opvragen door een e-mailbericht te sturen naar: [info@e-domotica.com](mailto:info@e-domotica.com). Vermeld bij uw aanvraag duidelijk 'Verklaring van Overeenstemming' en het artikelnummer van het product waarvan u de Verklaring van Overeenstemming opvraagt.



Trademarks: all brand names are trademarks and/or registered trademarks of their respective holders. The information contained in this document has been created with the utmost care. No legal rights can be derived from these contents. e-Domotica cannot be held responsible, nor liable for the information contained in this document. e-Domotica is part of Cross Hardware BV

