



## **EM6590 e-Domotica Rauchmelder**

# EM6590 e-Domotica Rauchmelder

## Inhalt

|  |    |
|--|----|
| 1.0 Einleitung.....  | 2  |
| 1.1 Funktionen und Merkmale .....  | 2  |
| 1.2 Lieferumfang .....   | 3  |
| 1.3 Geräteübersicht.....   | 3  |
| 2.0 Batterien einlegen .....   | 4  |
| 3.0 Dem Rauchmelder an dem e-Centre zuweisen .....                                 | 4  |
| 4.0 Gas-/Rauchalarm einstellen .....   | 5  |
| 5.0 Richten Sie Ihr persönliches Rauchalarmsystem mit dem e-Domotica Portal ein. . | 7  |
| 5.1 Kontaktpersonen für den Rauchalarm auswählen.....                              | 7  |
| 5.2 Kontaktpersonen per Telefon, SMS oder E-Mail benachrichtigen .....             | 8  |
| 5.3 Eine Kamera einer Alarmgruppe zuordnen.....                                    | 9  |
| 6.0 Den Rauchmelder befestigen .....   | 9  |
| 6.1 Den richtigen Platz finden .....   | 9  |
| 6.2 Nicht empfohlene Montagestellen des Rauchmelders .....                         | 11 |
| 6.3 Den Rauchmelder befestigen .....   | 13 |
| 7.0 Rauchmelder und Rauchalarm Testen.....   | 14 |
| 7.1 Status überprüfen .....  | 14 |
| 7.2 Prüfung der Rauchalarm.....  | 14 |
| 8.0 Häufig gestellte Fragen.....   | 15 |
| 9.0 Kundendienst und Unterstützung .....   | 15 |
| 10.0 Warnungen und wichtige Hinweise .....   | 15 |
| 11.0 Garantiebedingungen .....   | 16 |
| 12.0 Konformitätserklärung.....  | 17 |

## 1.0 Einleitung

Wir gratulieren Ihnen zum Kauf dieses hochwertigen e-Domotica-Produktes! Dieses Produkt wurde durch e-Domoticas technische Experten eingehend geprüft. Sollte es dennoch einmal zu Problemen mit diesem Produkt kommen, genießen Sie eine fünfjährige e-Domotica-Garantie. Bitte bewahren Sie diese Anleitung und Ihren Kaufbeleg an einem sicheren Ort auf.

### 1.1 Funktionen und Merkmale

Bekommen Sie, mit dem e-Domotica EM6590 Rauchmelder, eine frühzeitige Warnung, wenn ein Feuer ausbricht oder sich Rauch in Ihrem Zuhause bildet. Die Rauchmelder aus dieser Reihe haben eine zusätzliche Funktion im Vergleich zu herkömmlichen Rauchmeldern, welche Sie in jedem Do-It-Yourself-Shop kaufen können.

Die e-Domotica Basisstation hat einen speziellen Rauchalarm, welcher nach Ihren eigenen Wünschen eingerichtet werden kann. Zum Beispiel das Einschalten von Licht, um so schnell wie möglich einen Weg nach draußen zu finden. Der Rauchmelder arbeitet 24 Stunden am Tag, 7 Tage die Woche und 365 Tage im Jahr. Sie erhalten auch eine Nachricht bei einem Fehler oder einer Manipulation des e-Domotica Systems. Dies ist der Abschaltungsalarm.

Verbinden Sie Ihre Basisstation mit dem e-Domotica Portal, um ein online Alarmsystem zu schaffen. Das Portal hat die Möglichkeit bis zu drei Kontaktpersonen im Falle eines Feueralarms zu benachrichtigen. Diese Kontaktpersonen erhalten einen automatischen Anruf oder eine SMS.

## 1.2 Lieferumfang

Folgende Teile sind in der Packung enthalten:

- EM6590 e-Domotica Rauchmelder
- Batterie: 9V
- Schrauben und dübel
- Bedienungsanleitung

## 1.3 Geräteübersicht

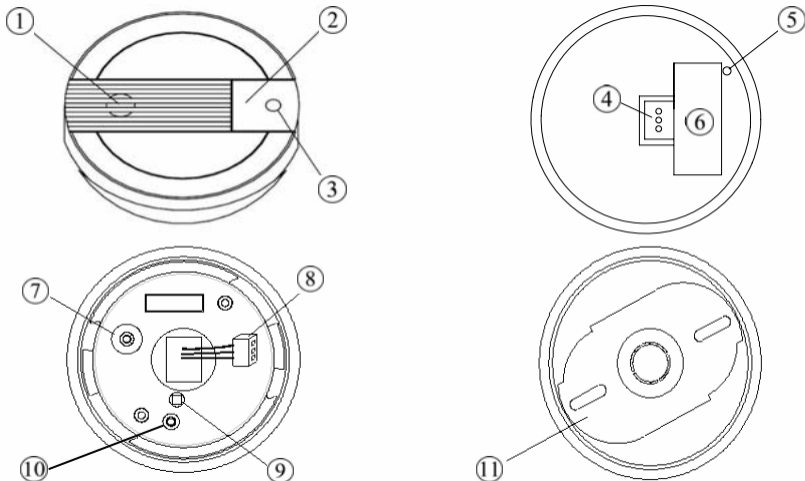


Bild 1

1. Interne Sirene
2. Testknopf
3. LED
4. Stecker

5. Hebel für Abdeckung
6. Batteriefach mit Abdeckung
7. Button Hinzufügen/Entfernen (einschließen/ausschließen)
8. Stecker mit Kabel
9. Sabotagealarm-Taste
10. Befestigungswinkel

## 2.0 Batterien einlegen

Die 9V DC Batterien befinden sich im Batteriefach, sind jedoch noch nicht verbunden.

1. Schrauben Sie den oberen Teil vom unteren Teil des Rauchsensors ab (gegen den Uhrzeigersinn)
2. Entfernen sie die Steckleiste (Vorsichtig!)
3. Öffnen Sie das Batteriefach mit dem Hebel (5)
4. Nehmen Sie die Batterie aus dem Fach
5. Entfernen Sie die Folie von der Batterie.
6. Verbinden Sie die Batterie mit dem Batteriesockel in dem Batteriefach.
7. Stecken Sie das Kabel mit dem Stecker wieder auf die Anschlussbuchse. Achten Sie auf die Färbung der Kabel:

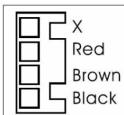


Bild 2. Verbindungs-Farben

8. Das LED des Rauchmelders wird in Kürze leuchten, nachdem der Stecker eingesteckt worden ist. Schließen Sie noch nicht das Gehäuse.

## 3.0 Dem Rauchmelder an dem e-Centre zuweisen

Sie können nun dem EM6590 e-Domotica Rauchmelder zu Ihrer e-Domotica Basisstation hinzufügen. Dazu gehen Sie folgendermaßen vor:

*Bitte beachten Sie, dass Sie eventuell das Kontrollkästchen „Normal/Hohe Leistung“ direkt unterhalb der „Einbinden“-Schaltfläche auf der „e-Domotica-Produkte“-Seite im e-Centre aktivieren müssen. Diese Option wird zum Einbinden von Geräten in größerer Entfernung verwendet. Beispiel: Ihr e-Centre befindet sich im Wohnzimmer, der EM6590 aber in einem Zimmer Ihres Hauses.*

1. Vergewissern Sie sich, dass Ihr Computer vollständig hochgefahren ist.
2. Öffnen Sie den Webbrowser Ihres Computers.

3. Geben Sie „http://ecentre“ in die Adressleiste Ihres Webbrowsers ein, drücken Sie die „Eingabetaste“.
4. Die e-Centre-Webseite erscheint. Falls der Assistent starten sollte, klicken Sie auf „Assistent beenden“.
5. Gehen Sie auf die Seite "e-Domotica-Produkte".
6. Klicken Sie auf die „Einbinden“-Schaltfläche. Das e-Centre sucht nun nach neuen e-Domotica-Geräten.
7. Drücken Sie die Taste „Bind“ (7) am Rauchmelder (innerhalb von 1,5 Sekunden)
8. Eine Meldung erscheint: „Gerät gefunden“.

*Falls das Gerät nicht gefunden wurde, klicken Sie auf der e-Centre-Webseite auf die „Ausschließen“-Schaltfläche und drücken dann die Taste dreimal innerhalb von 1,5 Sekunden. Anschließend können Sie das neue Gerät problemlos hinzufügen.*

9. Geben Sie dem gefundenen und verbundenen Gerät einen Namen, wählen Sie einen Standort und klicken Sie auf „Speichern“.
10. Der EM6590 wurde in das e-Centre eingebunden.
11. Schrauben Sie die Abdeckung des Rauchmelders auf.

Die Montage des Rauchmelders wird später in diesem Handbuch erläutert

## 4.0 Gas-/Rauchalarm einstellen

Der EM6590 Rauchmelder kann Rauch detektieren und eigenständig viel Geräusch produzieren, aber gleichzeitig auch ein Signal ans e-Centre senden. Wenn ein Rauchalarm eingestellt wurde, kann das e-Centre einen lauten Ton wiedergeben und eine Signal ans e-Domotica Portal schicken um die Kontaktpersonen über diesen Alarm zu benachrichtigen. Wenn Sie auch eine EM6575 Sirene für Innen erworben haben, wird diese Sirene auch ertönen im Moment, dass der Rauchalarm ausgelöst wird.

Außerdem können Sie eine Szene durchführen lassen, wenn der Rauchalarm ausgelöst wird.

1. Klicken Sie auf der e-Center Webseite aus "Alarmeinstellungen" auf der linken Seite im Menü.
2. Klicken Sie 'Bearbeiten' um diesen Alarm einzustellen oder zu bearbeiten. Es erscheint folgende Seite.



|  |  |
|--|--|
| <b>Einstellungen</b>   |  |
| Alarmname  | <b>Rauch / Gas alarm</b>                 |
| <b>Alarmsensoren</b>   |  |
| Wählen Sie einen Sensor oder mehrere Sensoren aus der nachfolgenden Liste aus, die in dieser Alarmgruppe eingesetzt werden sollen.   |  |
| <i>Sensor</i>  | <i>Typ</i>                               |
| <input checked="" type="checkbox"/> Rauchmeld. Wohnz   | e-Domotica-Rauchmelder                   |
| <b>Alarmereignisse</b>   |  |
| <i>Alarmereignis</i>   | <i>Szene</i>                             |
| Alarm ausgelöst  | Keine Szene                              |
| <b>Sireneinstellungen</b>  |  |
| Sirenenton   | Ton 1                                    |
| Sirenentondauer  | 3 Minuten                                |
| Sirenenzähler  | 3  |
| <b>e-Domotica-Portal-Einstellungen</b>   |  |
| <input checked="" type="checkbox"/> Verbinden Sie diesen Alarm mit dem e-Domotica-Portal, um Kontaktpersonen zu benachrichtigen und/oder einen Videodatenstrom aufzuzeichnen, sofern eine e-Domotica-IP-Kamera verwendet wird. |  |
| <input type="button" value="Speichern"/>   | <input type="button" value="Abbrechen"/> |


Bild 3. Rauch / Gas alarm

3. Alarmsensoren: Wählen sie einen oder mehrere Sensoren für diesen Alarm.
4. Alarmereignisse: Hier können Sie eine Szene bei folgendem Ereignis durchführen lassen:
5. Alarm ausgelöst: Sobald Rauch detektiert wird, wird diese Szene durchgeführt. Dies kann zum Beispiel die Szene 'Alles an' sein um alle Beleuchtung im Haus ein zu schalten und Sie einfacher den Weg aus dem Haus finden können.
6. Sireneinstellungen: Das e-Centre kann bei einem Alarm auch als Sirene funktionieren mit verschiedenen Tönen und Einstellungen.
  - a. Sirenenton: Wählen Sie einen der 5 Töne, die gespielt werden können, wenn sich der Alarm aktiviert.
  - b. Sirenentondauer: Ändern Sie diese Einstellung wenn Sie die Sirene kürzer oder länger ertönen lassen wollen (in Minuten).
  - c. Alarmzähler: Wie oft muss die Sirene ertönen.
7. Portaleinstellungen: Schalten Sie diese Funktion ein, wenn Sie ein Signal ans e-Domotica Portal versenden möchten, sobald der Alarm aktiviert wird. So können Sie und Ihre Kontaktpersonen benachrichtigt werden über das Aktivieren des Rauchalarms.
8. Klicken Sie 'Speichern' um die Einstellungen zu speichern. Sie gelangen dann automatisch wieder auf die vorige Seite

**Hinweis!** Wenn Sie einen Gasetektor verwenden: Das Ausführen einer Szene, um ein Gerät oder die Beleuchtung zu steuern, kann zu Funken und Explosionsgefahr führen. Daher ist es nicht empfehlenswert, die Beleuchtung oder Geräte zu wechseln, wenn sowohl Rauchmelder als auch der Gasetektor benutzt werden.

## 5.0 Richten Sie Ihr persönliches Rauchalarmsystem mit dem e-Domotica Portal ein.

Jetzt, da Ihr e-Centre komplett als lokales Alarmsystem eingestellt wurde, können Sie auf dem e-Domotica Portal den online-Teil des Alarmsystems einstellen. Zum Beispiel welche Kontaktpersonen benachrichtigt werden sollen per Telefon, SMS oder E-Mail

1. Klicken sie in dem Portal-Menü 'e-Domotica Portal öffnen', oder geben Sie <http://portal.e-domotica.com> in die Adressleiste ein.
2. Loggen Sie sich mit Ihrer E-Mail-Adresse und Kennwort ein.
3. Klicken Sie jetzt im Menü links 'Alarmeinrichtung'.
4. Klicken Sie jetzt das Pinsel-Symbol (  ) um den Assistent für die gewählte Alarmgruppe zu starten.

### 5.1 Kontaktpersonen für den Rauchalarm auswählen

Alarmeinrichtung - Rauchalarm

Kontaktpersonen
Benachrichtigungen
Kamerazuweisung

Wählen Sie eine oder mehrere Kontaktpersonen. Die gewählten Kontaktpersonen werden bei Auslösung eines Alarms benachrichtigt. Legen Sie die Reihenfolge zur Benachrichtigung der Kontaktpersonen fest und klicken Sie auf 'Speichern und fortsetzen'. Sie können eine Kontaktperson von einer Seite zur anderen ziehen oder die Schaltflächen anklicken.

Verfügbare Kontaktpersonen

→ Hinzufügen

→ Hinzufügen

← Entfernen

← Alles entfernen

Gewählte Kontaktpersonen

Hans Müller

Speichern

Speichern und fortsetzen >

Bild 4. Kontaktpersonen auswählen

Auf diese Seite können Sie wählen, welche Kontaktpersonen benachrichtigt werden sollen, wenn der Rauchalarm aktiviert wird. In der linken Spalte 'Verfügbare Kontaktpersonen' finden Sie Liste mit den Ihren Kontakten. Wählen Sie eine Kontaktperson und klicken Sie 'Hinzufügen' um diese in die rechte Spalte 'Gewählte

Kontaktpersonen' zu transportieren. Es ist auch möglich um eine Person von der einen Spalte in die andere zu schleifen.

Klicken Sie 'Speichern und Fortsetzen' um die Einstellungen zu speichern und auf der nächsten Seite fortzufahren.

## 5.2 Kontaktpersonen per Telefon, SMS oder E-Mail benachrichtigen

Alarmeinrichtung - Rauchalarm

Kontaktpersonen    Benachrichtigungen    Kamerazuweisung

| Titel | Vorname | Nachname | Telefon                             | Handy/SMS                           | E-Mail                              |
|-------|---------|----------|-------------------------------------|-------------------------------------|-------------------------------------|
| Hr    | Hans    | Müller   | <input checked="" type="checkbox"/> | <input checked="" type="checkbox"/> | <input checked="" type="checkbox"/> |

Speichern    Speichern und fortsetzen >

Bild 5. Benachrichtigungen einstellen

Diese Seite ermöglicht Ihnen die Kontaktperson ein zu stellen, ob diese per Telefon, SMS oder E-Mail benachrichtigt werden soll.

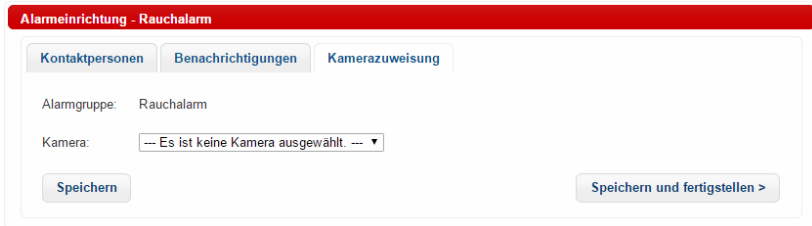
Da e-Domotica Portal wird, wenn 'Telefon' gewählt wurde, die Kontaktperson versuchen anzurufen. Die Kontaktperson kann dann den Alarm telefonisch akzeptieren oder weigern. Wenn der Alarm telefonisch aktiviert wird, werden keine anderen Kontaktpersonen benachrichtigt. Wenn eine Kontaktperson den Alarm telefonisch verweigert und die Option 'SMS' eingeschaltet ist, wird diese Kontaktperson eine Nachricht per SMS erhalten. Das e-Domotica Portal wird dann eine nächste Kontaktperson anrufen, insofern dies eingestellt wurde. Dieses Alarm-Karussell wird im Ganzen dreimal wiederholt, wenn ein Alarm verweigert wird.

Sollte eine der Funktion bei einer bestimmten Kontaktperson nicht gewählt werden können, bedeutet dies, dass die betreffende Information nicht vorhanden ist ( E-Mail-Adresse, Rufnummer oder SMS-Nummer). Die Checkbox wird dann hellgrau wiedergegeben.

Klicken Sie 'Speichern' um die Einstellungen zu speichern und auf dieser Seite zu bleiben. Klicken Sie 'Speichern und fortsetzen' um die Einstellungen zu speichern und zur nächsten Seite fortzufahren.



## 5.3 Eine Kamera einer Alarmgruppe zuordnen



Alarmeinrichtung - Rauchalarm

Kontaktpersonen Benachrichtigungen Kamerazuweisung

Alarmgruppe: Rauchalarm

Kamera: -- Es ist keine Kamera ausgewählt. --

Speichern Speichern und fertigstellen >

Bild 6 . Kamera wählen

Auf diese Seite können Sie eine Ihrer IP-Kamera dieser Alarmgruppe zuordnen. Wählen Sie aus der Liste eine Kamera, die Sie zuordnen möchten. Von den zugeordneten Kameras werden die Aufnahmen auf dem Portal gespeichert, sobald ein Alarm aktiviert wird.

Klicken Sie 'Speichern' um die Einstellungen zu speichern und auf dieser Seite zu bleiben. Klicken Sie 'Speichern und fertigstellen' um die Einstellungen zu speichern und auf der Übersichtsseite fortzufahren.

*In der Anleitung zum EM6505 wird die Zuordnung der IP-Kamera EM6561 von e-Domotica zum e-Centre vollständig erklärt.*

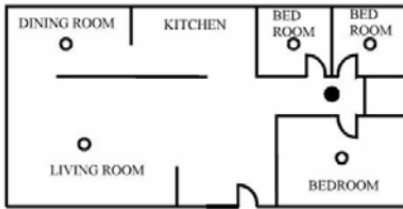
## 6.0 Den Rauchmelder befestigen

Dieser Rauchmelder wurde für Häuser oder kleine Büros entwickelt. Es ist empfehlenswert mehrere Rauchmelder zu verwenden, um ein Feuer noch schneller zu erkennen.

### 6.1 Den richtigen Platz finden

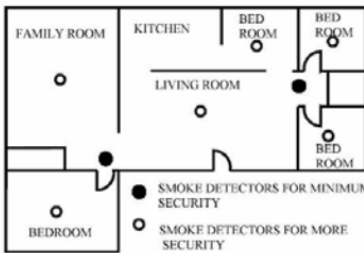
Um eine vollständige Abdeckung und Sicherheit zu bekommen, ist es sinnvoll mehrere Rauchmelder zu installieren. Vorzugsweise in jedem Raum in dem Sie wohnen oder schlafen. Mindestens sollte sich jedoch ein Rauchmelder auf jeder Etage befinden, damit das Minimum des erforderlichen Erfassungsbereiches abgedeckt ist.

Einbauorte für ein Haus oder Appartement mit nur einem Stockwerk:



● SMOKE DETECTORS FOR MINIMUM SECURITY

○ SMOKE DETECTORS FOR MORE SECURITY

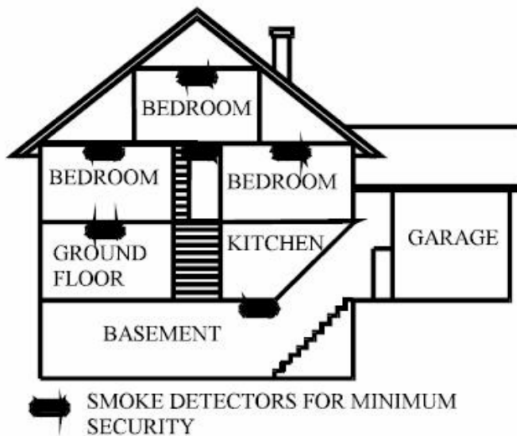


● SMOKE DETECTORS FOR MINIMUM SECURITY

○ SMOKE DETECTORS FOR MORE SECURITY

Bild 7. Einbauorte für eine minimale und größere Sicherheit

Einbauorte für ein Haus mit mehreren Stockwerken



● SMOKE DETECTORS FOR MINIMUM SECURITY

Bild 8. Empfehlenswerte Einbauorte für ein Familienhaus.

1. Installieren Sie mindestens 2 Rauchsensoren pro Haushalt.
2. Falls der Flur oder das Treppenhaus länger als 12m ist, installieren Sie an beiden Enden einen Rauchsensor.
3. Es ist empfehlenswert Rauchmelder in jedem Schlafzimmer zu installieren.

4. Installieren Sie Rauchmelder so nah wie möglich an der Zimmerdecke. Wenn dies nicht möglich ist, setzen Sie den Detektor nicht näher als 10cm von der Wand oder einer Ecke.

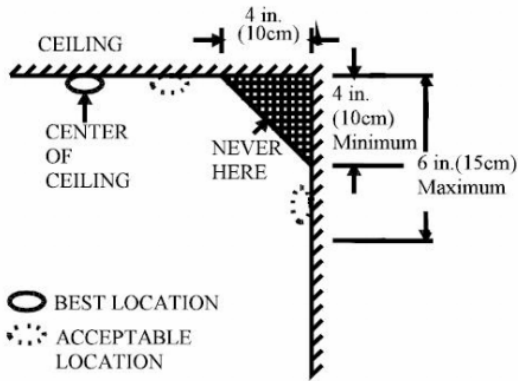


Bild 9.

5. Wenn Sie den Rauchmelder nicht an der Decke befestigen können, montieren Sie ihn an einer Wand in einem Abstand von 10-15cm zur Decke
6. Falls die Decke des Raumes schräg, spitz oder eine Giebeldecke ist, versuchen Sie den Sensor 90cm horizontal vom höchsten Punkt der Decke zu montieren.

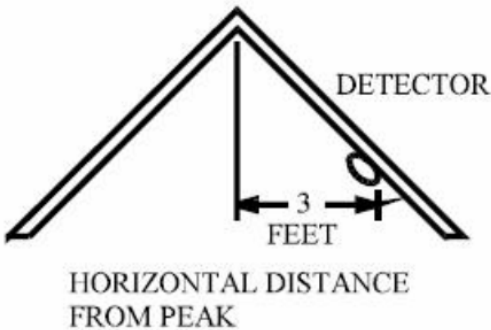


Bild 10. Befestigung eines Rauchmelders auf dem Dachboden.

## 6.2 Nicht empfohlene Montagestellen des Rauchmelders

Die Montage eines Rauchmelders an einer falschen Stelle kann Fehlalarme auslösen, wodurch das System weniger zuverlässig wirkt. Installieren Sie keinen Rauchmelder an folgenden Stellen:

1. Bereiche in denen Verbrennung stattfindet, wie zum Beispiel eine Küche mit wenig Fenstern oder schlechter Belüftung. Auch eine Garage in der Nähe von Öfen, Warmwasserbereitern und Heizgeräten ist nicht geeignet.
2. Installieren Sie Rauchmelder mit einem Mindestabstand von 6m zu einer Verbrennungsquelle, wie einer kleinen Küche. Wenn möglich, montieren Sie den Rauchmelder an einer Wand (statt der Decke), um für gute Belüftung zu sorgen.
3. Beachten Sie, dass Luftströme aus der Küche einen Rauchmelder in der Nähe (Flur) auslösen können. Sehen Sie sich das Bild unten für eine korrekte Lage zur Montage an.

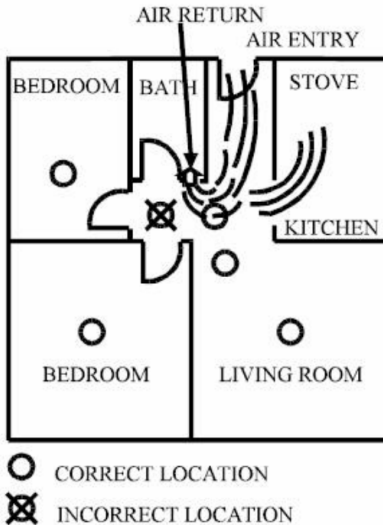


Bild 11. Luftströme können einen Alarm auslösen

4. Montieren Sie den Rauchmelder nicht in dehr feuchten Räumen (Badezimmer). Montieren Sie den Rauchmelder mindestens 3m vor dem Bad.
5. Montieren Sie den Rauchmelder nicht in kalten und heißen Bereichen. Die Betriebstemperatur des Rauchmelders beträgt 4°C bis 38°C.
6. Montieren Sie den Rauchmelder nicht an einem staubigen oder schmutzigen Ort. Staub und Schmutz können zu Fehlalarmen führen.
7. Montieren Sie den Rauchmelder nicht in der Nähe einer Lüftungsanlage, Klimaanlage, Heizungsanlage oder Ventilatoren.
8. Montieren Sie den Rauchmelder nicht in toten Zwischenräumen, beispielsweise an der Spitze eines Spitzdachs oder in Ecken zwischen Decken und Wänden.
9. Montieren Sie den Rauchmelder nicht in Insektenverseuchten Gebieten; Insekten können in den Rauchmelder eindringen und falschen Alarm auslösen.
10. Montieren Sie den Rauchmelder nicht in der Nähe von Leuchtstofflampen, das das elektrische "Rauschen" dieser Lampen einen falschen Alarm auslösen kann. Halten Sie einen Abstand von mindestens 1,5m ein.

**Wichtig!**

*Um einen falschen Alarm zu stoppen, entfernen Sie nicht die Batterien. Stellen Sie sicher, dass die Belüftung des Raumes ausreichend ist damit sich kein Staub im Rauchmelder festsetzen kann. Der Alarm wird automatisch beendet, sobald der Rauch weg ist. Falls ein falscher Alarm ausgelöst wurde, versuchen Sie den Rauchmelder als Erstes zu reinigen.*

*Stehen Sie nicht zu nah am Rauchmelder, wenn ein Alarm ausgelöst wurde. Der Klang der Sirene kann das Gehör schädigen.*

### **6.3 Den Rauchmelder befestigen**

Sobald Sie sich für einen geeigneten Montageplatz entschieden haben, können Sie nun beginnen den Rauchmelder, nach den Angaben des vorigen Kapitels, zu montieren.

1. Entfernen Sie die Befestigungskonsole:



*Bild 12.*

2. Verwenden Sie Halterung, um Bohrungen und Schraubenlöcher zu markieren. Markieren Sie die gewünschte Bohrstelle.
3. Verwenden Sie einen 5mm Bohrer, um die Löcher zu bohren. Legen Sie die mitgelieferten Stecker/Dübel in die Löcher.
4. Schrauben Sie die Halterung mit den mitgelieferten Schrauben an die Wand.
5. Montieren Sie den Rauchmelder an der Halterung, indem Sie ihn gegen den Uhrzeiger drehen. Stellen Sie sicher, dass der Rauchmelder fest verschraubt ist.

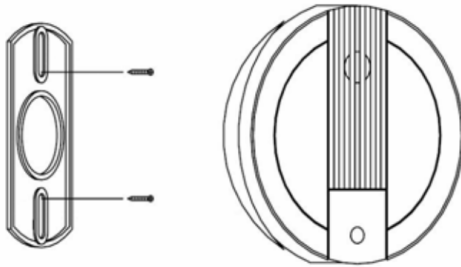


Bild 13.

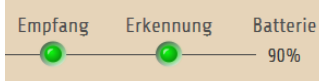
## 7.0 Rauchmelder und Rauchalarm Testen

Nachdem den Rauchmelder nun Ihrem e-Centre zugewiesen, ein Rauchmelder für den Rauchalarm ingerichtet und an der gewünschten Stelle montiert wurde, können Sie den Rauchmelder / Rauchalarm testen.

### 7.1 Status überprüfen

Gehen Sie zu ‚Geräte‘ auf Ihrem e-Centre Bildschirm oder e-Domotica App auf Ihrem Handy oder tablet und überprüfen Sie dies:

Grün: Kein detektion/Alles OK



Rot: Rauch detektiert/Nicht OK

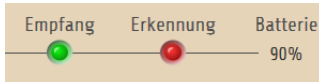


Abbildung 14. Detektion auf dem e-Centre Bildschirm angezeigt

### 7.2 Prüfung der Rauchalarm

Sie können den Rauchmelder durch drücken der Testtaste (ca. 3 Sekunden) des Rauchmelders testen. Sie können die Sirene des Rauchmelders stumm schalten, indem sie den Ausgang (1) mit dem Finger zuhalten.

Es wird auch ein Signal vom e-Center zum e-Domotica Portal geschickt. Das e-Center zeigt an, dass ein Alarm über den Rauchmelder ausgelöst wurde. Auch die von Ihnen ausgewählte interne Sirene des e-Centers ertönt. Innerhalb weniger Sekunden wird die erste Kontaktperson über den Alarm benachrichtigt, welche sofort handeln kann.

## 8.0 Häufig gestellte Fragen

Antworten auf häufig gestellte Fragen zu Ihrem Gerät finden Sie auf den Kundendienstseiten zu Ihrem Produkt. e-Domotica aktualisiert diese Seiten regelmäßig, damit Sie stets auf die aktuellsten Informationen zugreifen können. Besuchen Sie [www.e-domotica.com](http://www.e-domotica.com) für weitere Informationen über Ihr Produkt.

## 9.0 Kundendienst und Unterstützung

Diese Bedienungsanleitung wurde sorgfältig von e-Domotica-Experten geschrieben und ebenso sorgfältig übersetzt. Falls es dennoch einmal zu Problemen bei der Installation oder Nutzung Ihres Gerätes kommen sollte, füllen Sie bitte das Kundendienstformular unter <http://www.e-domotica.com/> aus. Wir helfen Ihnen gerne weiter.

Sie können uns auch telefonisch erreichen: Nachstehend finden Sie eine Liste mit Telefonnummern in verschiedenen Ländern.

| Land                     | Telefonnummer        | Gebühren pro Minute* |
|--------------------------|----------------------|----------------------|
| Belgien (Niederländisch) | 070 277 286          | €0,30                |
| Belgien (Französisch)    | 070 277 286          | €0,30                |
| Dänemark                 | +45 69918565         | Ortstarif            |
| Finnland                 | +35 8942415826       | Ortstarif            |
| Deutschland              | +49 (0) 2336 4745 17 | Ortstarif            |
| Italien                  | +39 0240042016       | Ortstarif            |
| Norwegen                 | +47 21075033         | Ortstarif            |
| Spanien                  | 807 080 042          | €0,41                |
| Schweden                 | +46 840 309985       | Ortstarif            |
| Niederlande              | 0900-3646368         | €0,45                |
| Großbritannien           | +44 (0)203 318 9998  | Ortstarif            |

\* Die Tarifangaben in dieser Tabelle gelten nicht für Handy-Gebühren.

## 10.0 Warnungen und wichtige Hinweise



Aufgrund von europäischen Gesetzen und Vorschriften des europäischen Parlamentes kann die Nutzung unterschiedlicher Geräte (mit Funksendern) in einigen europäischen Mitgliedstaaten bestimmten Beschränkungen unterworfen sein. In bestimmten europäischen Mitgliedstaaten kann die Nutzung solcher Geräte sogar gänzlich untersagt sein. Ihre Stadtverwaltung oder Landesregierung informiert Sie gerne über solche Einschränkungen.

Halten sich grundsätzlich an die Anweisungen der Anleitung; dies gilt insbesondere dann, wenn es um das Zerlegen von Geräten geht.

Warnung: In den meisten Fällen gilt dies für elektronische Geräte.  
Falsche/unsachgemäße Handhabung kann zu teilweise schweren Verletzungen führen!

Reparaturen des Gerätes sollten ausschließlich von qualifizierten e-Domotica-Mitarbeitern ausgeführt werden. Bei eigenmächtig versuchten Reparaturen und/oder bei Missbrauch erlischt die Garantie unverzüglich. Weitere Hinweise zu den Garantiebedingungen finden Sie auf unseren Internetseiten unter:  
[www.e-domotica.com](http://www.e-domotica.com)

*\*Tipp: e-Domotica-Handbücher wurden mit großer Sorgfalt erstellt. Bedingt durch den technologischen Fortschritt ist es jedoch möglich, dass die Informationen in den Handbüchern nicht mehr dem neusten Stand entsprechen.*

*Bei Problemen mit den Druckversionen der Handbücher oder wenn Sie die gesuchten Informationen nicht finden, besuchen Sie bitte zunächst unsere Website [www.e-domotica.com](http://www.e-domotica.com) und informieren Sie sich, ob Ihr Handbuch in einer aktualisierten Version vorliegt.*

*Im Abschnitt Häufig gestellte Fragen (FAQ) finden Sie zudem Antworten auf häufige Fragen. Wir empfehlen Ihnen deshalb dringendst, auch diesen FAQ-Abschnitt zu lesen. Oft finden Sie hier schon die Antworten auf Ihre Fragen.*

## 11.0 Garantiebedingungen

Die fünfjährige Garantie gilt für sämtliche e-Domotica-Produkte, sofern nicht anders erwähnt oder nicht anders beim Kauf vereinbart. Beim Kauf eines gebrauchten e-Domotica-Produktes gilt die restliche Garantiezeit ab Zeitpunkt des Kaufes durch den Erstkäufer. Die Garantie gilt für sämtliche e-Domotica-Produkte und -Teile, die unlösbar mit dem Hauptprodukt verbunden und/oder an ihm montiert sind. Netzteile, Batterien/Akkus, Antennen und sämtliche sonstige Produkte, die nicht in das Hauptprodukt integriert oder direkt damit verbunden sind und/oder Produkte, deren Verschleiß zweifellos vom Verschleiß des Hauptproduktes abweicht, werden nicht durch die Garantie abgedeckt. Die Garantie gilt nicht, wenn Produkte falschem/unsachgemäßem Gebrauch oder externen Einflüssen ausgesetzt waren und/oder von Dritten geöffnet wurden, die nicht zu e-Domotica gehören.



## 12.0 Konformitätserklärung

Wenn Sie sich vergewissern möchten, dass dieses Produkt die geltenden Richtlinien und Vorschriften der Europäischen Kommission einhält, können Sie eine Kopie der Konformitätserklärung zu Ihrem Produkt anfordern, indem Sie uns eine E-Mail an folgende Adresse senden: [info@e-domotica.com](mailto:info@e-domotica.com).

Bitte vergessen Sie nicht, das Wort „Konformitätserklärung“ und die Artikelnummer des Produktes deutlich anzugeben, dessen Konformitätserklärung Sie beziehen möchten.



Trademarks: all brand names are trademarks and/or registered trademarks of their respective holders. The information contained in this document has been created with the utmost care. No legal rights can be derived from these contents. e-Domotica cannot be held responsible, nor liable for the information contained in this document. e-Domotica is part of Cross Hardware BV

